

**Program
hospodárskeho rozvoja
a sociálneho rozvoja**

obce

Dolný Chotár



2024-2029

Program hospodárskeho rozvoja a sociálneho rozvoja obce **Dolný Chotár 2024-2029**

<i>Obec – zadávateľ tvorby stratégie:</i>	Dolný Chotár
<i>Administratívne začlenenie:</i>	okres Galanta, Trnavský samosprávny kraj
<i>Počet obyvateľov (31.12.2023):</i>	341
<i>Plánovacie obdobie:</i>	2024 – 2029
<i>Charakter dokumentu:</i>	spracovaný nový Program hospodárskeho rozvoja a sociálneho rozvoja obce
<i>Gestor spracovania aktualizácie PHRSR:</i>	Ladislav Culinka, starosta obce
<i>Koordinátor:</i>	Ing. Monika Matušková Boldižárová, externá odborná sila
<i>Člen riadiaceho tímu:</i>	Judita Keselyová, zamestnankyňa obecného úradu Bedecs Zsolt, poslanec OZ
<i>Časový harmonogram prípravy PHRSR:</i>	júl 2024 – október 2024
<i>Schválené:</i>	obecným zastupiteľstvom obce Dolný Chotár, dňa 12.3.2025, č. uznesenia 2/10/12032025
<i>PHRSR zverejnený:</i>	www.dolnychotar.sk

OBSAH

ÚVOD	
A. ANALYTICKÉ VÝCHODISKÁ	6
A.1 Identifikácia obce Dolný Chotár	6
A.1.1 Historický vývoj	7
A.1.2 Kultúrne pamiatky a zaujímavosti	7
A.1.3 Obecné symboly	7
A.2 Ex-post hodnotenie a dosiahnuté výsledky	8
A.3 Socioekonomická analýza	8
A.3.1 Vývoj počtu obyvateľov	9
A.3.2 Veková štruktúra obyvateľstva	11
A.3.3 Národnostná a náboženská štruktúra	12
A.3.4 Ekonomická aktivita obyvateľstva	12
A.3.5 Podnikateľská sféra	15
A.3.6 Bývanie	16
A.3.7 Školstvo, zdravotníctvo, sociálne a občianske služby	17
A.3.8 Kultúrno-spoločenský a športový život	17
A.4 Územno-technická analýza	17
A.4.1 Cestná sieť a dopravné napojenie	17
A.4.2 Inžinierske siete	19
A.5 Prírodno-enviromentálna analýza	19
A.5.1 Prírodný potenciál	20
A.5.2 Odpadové hospodárstvo	23
A.6 Inštitucionálno-organizačná analýza	24
A.7 Identifikácia výziev, limitov a problémov	26
A.8 SWOT analýza	29
B. ROZVOJOVÁ STRATÉGIA	33
B.1 Vízia rozvoja a hlavný cieľ	33
B.2 Štruktúra priorít a cieľov	34
B.3 Popis strategických a špecifických cieľov	35
C. IMPLEMENTAČNÝ PLÁN A PLÁN MONITOROVANIA	38
D. PLÁN VYUŽITIA ZDROJOV A FINANČNÝ PLÁN	39
D.1 Majetok a rozpočet obce	39
D.2 Finančný plán	40
E. RIZIKÁ IMPLEMENTÁCIE A ICH PREVENCIA	43
F. RIADENIE IMPLEMENTÁCIE	45

G. ODPORÚČANIA A POŽIADAVKY.....46

ZÁVER

PRÍLOHY

ÚVOD

Program hospodárskeho rozvoja a sociálneho rozvoja obce Dolný Chotár na roky 2024-2029 je nový strategický dokument. Ide o dokument, ktorý zahŕňa základné informácie a predpoklady rozvoja spojené s obcou. Dokument bol spracovaný pre zabezpečenie napredovania činností obce a poskytuje vylepšený prehľad o riešenom území, jeho systematickom prístupe k využívaniu komparatívnych výhod z titulu miestnych daností a potrieb, ako aj s ohľadom na využitie možností poskytovaných vo sfére čerpania nenávratných finančných prostriedkov v programovom období 2021-2027 zo zdrojov, ktoré sú súčasťou Operačného programu Slovensko, Plánu obnovy, ďalej čerpania dotácií a iných zdrojov na realizáciu spoločne stanovených cieľov.

Obce, ako základné územné samosprávne celky, majú právo sami rozhodovať o svojich záležitostiach. Ich práva sú zakotvené v Ústave SR a podrobnejšie vymedzené najmä v zákone o obciach. Činnosti obcí upravujú i ďalšie legislatívne rámce.

Pri spracovaní PHRSR sa zohľadnili:

- Zákon č. 539/2008 Z. z. o podpore regionálneho rozvoja v znení neskorších predpisov,
- Národná stratégia regionálneho a územného rozvoja Slovenskej republiky do roku 2030,
- Partnerská dohoda SR na roky 2021 – 2027,
- Agenda 2030,
- Vízia a stratégia rozvoja Slovenska do roku 2030,
- Program hospodárskeho rozvoja a sociálneho rozvoja Trnavského samosprávneho kraja 2022-2030,
- Územný plán regiónu Trnavského samosprávneho kraja,
- ďalšie strategické dokumenty Trnavského samosprávneho kraja,
- Metodika tvorby a implementácie programov hospodárskeho rozvoja a sociálneho rozvoja regiónov, programov rozvoja obcí a skupín obcí s uplatnením princípov udržateľného smart (inteligentného, rozumného) rozvoja,
- Program hospodárskeho a sociálneho rozvoja obce Dolný Chotár do roku 2022,
- Územný plán obce Dolný Chotár,
- potreba obce Dolný Chotár mať strategický dokument vyhovujúci súčasným štandardom.

Cieľom dokumentu je navrhnuť systematickú a funkčne trvalo udržateľnú rozvojovú stratégiu, zameranú na realizáciu hospodárskeho a sociálneho rozvoja obce pri rešpektovaní globálnych cieľov regionálneho vývoja, resp. štátnej regionálnej politiky.

V rámci obsahu predmetného strategického dokumentu je obec priblížená analytickým opisom všetkých jej oblastí, počnúc od geografického umiestnenia, demografie, prírodných, kultúrnych a historických zaujímavostí, cez školstvo, občiansku a technickú vybavenosť, až po dosiahnuté doterajšie výsledky fungovania samosprávy s upresnením jej silných a slabých stránok. Okrem analytickej časti je určená rozvojová stratégia a smerovanie obce, je stanovený implementačný a monitorovací plán, resp. plán využitia zdrojov a financií. V zámeroch obce sa nezabúda ani na partnerstvá, ktoré samospráva vyvíja už dlhšie roky v rámci členstiev v *Združení miest a obcí galantsko-šalianskeho regiónu* a v *Miestnej akčnej skupine Stará Čierna voda (MAS SČv)* a v rámci družobného partnerstva s obcou *Mórichida* z Maďarskej republiky.

Práve vďaka členstvu v *MAS SČv* obec spolu s ďalšími siedmymi obcami majú spracovaný aj spoločný *Program hospodárskeho rozvoja a sociálneho rozvoja MAS SČv 2023 – 2030*.

A. ANALYTICKÉ VÝCHODISKÁ

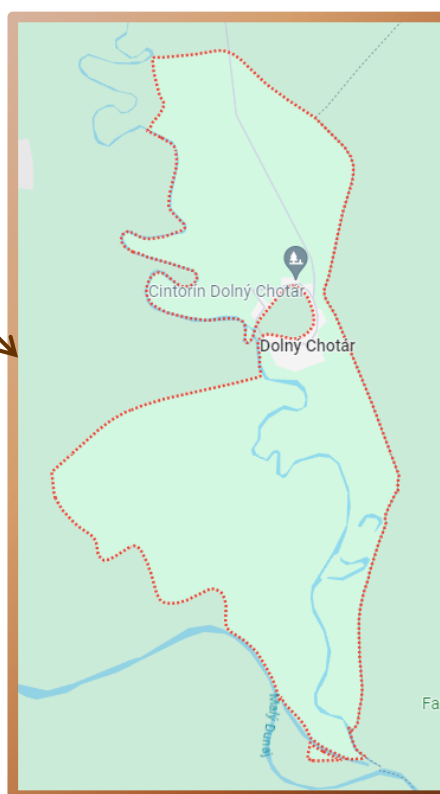
A.1 Identifikácia obce Dolný Chotár

Dolný Chotár sa nachádza na juhozápade Slovenska, v Podunajskej nížine pri Čiernej vode. Je súčasťou *Alpsko-Himalájskej sústavy*, v rámci nej je súčasťou podsústavy *Panónska panva*, provincie *Západopanónska panva*, subprovincie *Malá Dunajská kotlina*, oblasti *Podunajská nížina* a celku *Podunajská rovina*, časti *Salibská mokrad'*.

Administratívne spadá do *Trnavského samosprávneho kraja* (TTSK), do *okresu Galanta*. Od okresného mesta je vzdialená približne 25 km. Ďalšie blízke mestá, ako Šaľa, je vo vzdialenosti od obce 23 km a Dunajská Streda 35 km.



Obrázok č. 1
Priestorové umiestnenie
obce Dolný Chotár v rámci
Slovenskej republiky



Obrázok č. 2
Katastrálne ohraničenie
územia obce Dolný Chotár

Východná a juhovýchodná hranica obce (s obcami Vlčany, Neded a mestom Kolárovo) je zároveň hranicou TTSK s Nitrianskym samosprávnym krajom. Južná a juhozápadná hranica obce (s obcami Okoč a Topoľníky) je zároveň hranicou okresu Galanta s okresom Dunajská Streda. Hranice katastrálneho územia na severozápade tvorí tok Stará Čierna voda. Najbližšou obcou je Kráľov Brod, vzdialená na sever 9 km.

Rozloha obce je **1 388,16** ha. Stred obce má nadmorskú výšku 110 m n. m. a v chotári 109 - 111 m. n m.

K 31.12.2023 tu evidovali **341** obyvateľov. Hustota obyvateľstva predstavovala 25 obyvateľov na km².

A.1.1 Historický vývoj

Územie obce Dolný Chotár patrilo do roku 1960 do katastrálneho územia Dolných Salíb, od ktorých je vzdialená 18 km. Názov obce skrýva geografickú polohu dnešnej obce od lokality, ku ktorej patrila. Jej iné pomenovanie je Alsóhatár (maď.). JRD založené v roku 1950 prešlo v roku 1960 do Štátnych majetkov. Dejiny Dolného Chotára do roku 1960 úzko súvisia s dejinami Dolných Salíb. Po osamostatnení obce bol v obci vybudovaný okrem málotriednej školy aj miestny správny úrad. V roku 1984 obec pripojili k obci Kráľov Brod, od ktorého sa odčlenila na základe rozhodnutia miestnych obyvateľov v roku 1991.

A.1.2 Kultúrne pamiatky a zaujímavosti

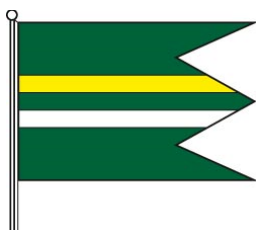
Pamiatkovú hodnotu v obci má hlavný kríž miestneho cintorína s korpusom Ukrižovaného Krista z roku 1958. Iné evidované kultúrne pamiatky a zaujímavosti sa tu nenachádzajú. Na danom území nie sú ani archeologické nálezy ani náleziská.

A.1.3 Obecné symboly



Erb obce Dolný Chotár tvorí: v zelenom štíte tri zlaté klasy – bočné odklonené a na listnatých stebľách – to všetko prekryté zlatou položenou rybou v striebornej zbroji.

Erb je zapísaný v registri Slovenskej republiky pod signatúrou D-130/02.



Vlajka obce pozostáva z piatich pozdĺžnych pruhov vo farbách zelenej (3/9), žltej(1/9), zelenej(1/9), bielej(1/9) a zelenej (3/9). Vlajka má pomer strán 2:3 a ukončená je tromi cípmi, t.j. dvomi zástrihmi, siahajúcimi do tretiny jej listu.

Vlajka je zapísaná v registri Slovenskej republiky pod signatúrou D-130/02.

Pečať obce je okrúhla, uprostred ktorej je obecný symbol ako na erbe a kruhopolis OBEC DOLNÝ CHOTÁR.

A.2 Ex-post hodnotenie a dosiahnuté výsledky

V PHSR obce Dolný Chotár do roku 2022 boli zadefinované tri prioritné rozvojové oblasti: **Hospodárska**, **Sociálna** a oblasť **Enviromentálna**. Potreby obnovy, rekonštrukcie a rozvoja boli postupne realizované podľa aktuálnych príležitostí na čerpanie prostriedkov, t.j. aktuálnych výziev a z ekonomicko-hospodárskych možností samotnej obce.

Ex-post hodnotenie predchádzajúceho PHSR do roku 2022

tabuľka č. 1

Projekt/aktivita	Termín realizácie		Nákladovosť v EUR	
	Plán	skutočnosť	plán	skutočnosť
Prioritná oblasť 1 - Hospodárska				
1.1 Budovanie a rekonštrukcia miestnych komunikácií – „Oprava miestnej komunikácie a chodníka“	2015-2022	2024	300 000,-	4 000,-
1.2 Zlepšenie technickej infraštruktúry – „Kamerový systém v obci Dolný Chotár“	2015-2022	2024-2025	100 000,-	13 131,60
Projekty realizované mimo plán z PHSR				
(a) Podpora DHZ	-	2020	-	1 400,-
		2021		1 400,-
		2022		1 400,-
		2023		1 400,-
		2024		1 400,-

Stručný popis projektov/aktivít:

1.1. MFSR, dotácia

1.2 Kamerový systém PPA, spolufinancovaný z Európskeho poľnohospodárskeho fondu pre rozvoj vidieka (75 %) a Štátneho rozpočtu SR (25 %), v rámci Programu rozvoja vidieka 2014-2020, opatrenie. Základné služby a obnova dedín vo vidieckych oblastiach.

(a) Dotácia od Dobrovoľnej požiarnej ochrany SR pre Dobrovoľný hasičský zbor obce na zabezpečenie materiálno-technického vybavenia DHZ, na osobné ochranné pracovné prostriedky pre členov DHZ, odbornú prípravu členov DHZ a zabezpečenie servisu – opravy náhradných dielov na hasičskú techniku a hasičské motorové vozidlá.

A.3 Socioekonomická analýza

Socioekonomická analýza je časť dokumentu, v ktorej sú zahrnuté údaje, ktoré čo najpresnejšie charakterizujú riešené územie po ekonomickej, sociálnej, demografickej a geografickej stránke. Príprava analýzy tohto zamerania je veľmi náročná z hľadiska zberu a spracovania údajov. Majú však významnú vypovedaciu hodnotu využiteľnú pri ďalšej fáze strategického plánovania.

A.3.1 Vývoj počtu obyvateľov

Demografia sa ako spoločenská veda zaoberá spoločenskými javmi a procesmi, ktoré súvisia s ľudskou reprodukciou alebo reprodukciou ľudských populácií. Zisťovaním stavov z predchádzajúcich období za jednotlivé sledované ukazovatele demografickej štruktúry získavame prehľad o priebežnom vývoji aj za obec Dolný Chotár.

Podľa výsledkov *Sčítania obyvateľov, domov a bytov z roku 2021* na Slovensku žilo 5 449 270 obyvateľov, čo je pokles o približne tisíc ľudí oproti 5 450 421 zo stavu v decembri 2018 (pokles začal už v roku 2020).

Trnavský kraj bol počtom 566 114 obyvateľov k 31. 12. 2023 zo všetkých krajov populačne najmenší a jeho zastúpenie na celkovom obyvateľstve SR bolo 10,4 %.

Vývoj počtu obyvateľov

tabuľka č. 2

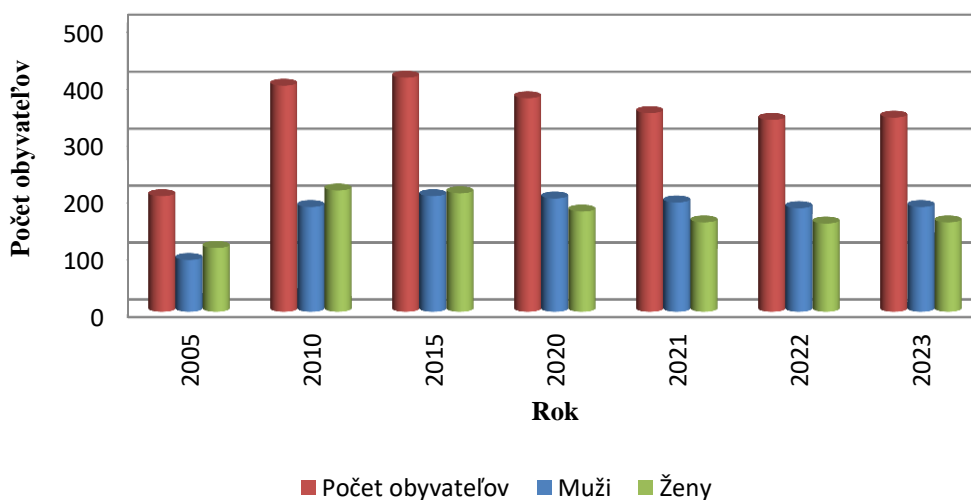
Rok	2005	2010	2015	2020	2021	2022	2023
Počet obyvateľov	203	397	411	375	349	337	341
Muži	91	184	203	199	192	182	184
Ženy	112	213	208	176	157	155	157

Zdroj: ŠÚ SR

V prípade obce Dolný Chotár v posledných rokoch dochádzalo k poklesu celkového počtu obyvateľov, pričom v sledovanom období ich bolo najviac v roku 2015. V roku 2023 došlo k miernemu nárastu oproti roku 2022. Počet žien prevyšoval počet mužov do roku 2015. V ostatnom sledovanom období sa väčšinový pomer medzi mužmi a ženami vymenil.

Graf č. 1

Vývoj počtu obyvateľov v obci Dolný Chotár



Vývoj prírastku obyvateľov

tabuľka č. 3

Rok	Celkový prírastok	Prirodzený prírastok	Migračné saldo
2010	102	- 2	104
2015	- 21	0	-
2020	- 3	0	-
2021	- 12	- 3	- 9
2022	- 12	- 4	- 8
2023	4	- 1	5

Zdroj: ŠÚ SR

Najvyššie výrazné hodnoty v prírastku obyvateľstva sa evidovalo podľa štatistických údajov v roku 2010, kedy celkový prírastok obyvateľstva bol v hodnote 102 osôb. Uvedený ukazovateľ v ostatných sledovaných rokoch vykazoval negatívne hodnoty až na rok 2023, kedy sa zaznamenalo pozitívne číslo.

Prirodzený prírastok obyvateľstva bol vo väčšine prípadov v negatívnych číslach, alebo dosahoval nulové hodnoty.

Stavy živonarodených a zomretých, sobášov a rozvodov

tabuľka č. 4

Rok	Živonarodení	Zomretí	Sobáše	Rozvody
2010	3	5	1	1
2015	4	4	2	0
2020	4	4	1	0
2021	4	7	0	1
2022	1	5	1	0
2023	3	4	0	0

Zdroj: ŠÚ SR

Pomer živonarodených a zomretých v jednotlivých rokoch vo vyššie uvedenej tabuľke poukázal na rovný stav, resp. na prevyšujúce počty zomretých nad narodenými deťmi. Najviac živonarodených od roku 2004 bolo v počte 6 detí v roku 2014 a najviac zomretých bolo v počte 7 osôb v roku 2021. Najmenej, t.j. nulový počet živonarodených bolo v rokoch 2006 a 2007 a najmenej zomretých bolo v roku v počte 1 osoba v roku 2018. Od roku 2004 sa nevykázal ani raz nulový stav v počte zomretých.

V rámci demografie rozoberáme fakty o ukazovateľoch **sobášnosti a rozvodovosti**. Počet sobášov bolo od roku 2004 najviac v počte 4 v roku 2018 a rozvodov v počte 2 v rokoch 2009, 2013, 2014 a 2018. Najmenej, t.j. žiadne sobáše neboli v rokoch 2005 až 2007, 2009, 2013, 2021 a 2023. Žiadne rozvody sa neuskutočnili počas jedenástich rokov v rámci časového úseku od roku 2004 do roku 2023.

Vzdelanosť a rodinný stav obyvateľstva

tabuľka č. 5

Počet obyvateľov (2021)			
podľa vzdelania		podľa rodinného stavu	
ZŠ	104	slobodní	183
SŠ	196	ženatý/vydaté	112
VŠ	11	rozvedení	42
EA	176	vdovci	24

Zdroj: ŠÚ SR

A.3.2 Veková štruktúra obyvateľstva

Slovensko zaznamenalo druhý najväčší nárast počtu seniorov v EÚ, a to o 4,8 percentuálnych bodov. Pomer starších ľudí je na Slovensku ešte relatívne nízky v porovnaní s inými krajinami EÚ. Kým u nás má 17,9 percenta ľudí 65 rokov a viac, priemer EÚ je 21,3 percenta. Spolu s nárastom starších ľudí rastie aj **mediánový vek**. Na Slovensku narástol z 38,2 na 42,4. Ide však o najnižší mediánový vek z okolitých krajín. Starnúca populácia je podľa záverov *Inštitútu pre stratégie a analýzy* výsledkom nižšej pôrodnosti a zvyšujúcej sa očakávanej dĺžky života. Zastúpenie Trnavského samosprávneho kraja na celkovom obyvateľstve SR bolo 10,4 %. Priemerný vek obyvateľov kraja bol 43 rokov. Údaje sú za obdobie roku 2023.

Veková štruktúra obyvateľstva

tabuľka č. 6

Veková kategória	Osoby		v %	
	2013	2023	2013	2023
Predproduktívny vek (0-14)	81	45	18,79	13,20
Produktívny vek (15-64)	314	257	72,85	75,37
Poproduktívny vek (65 a viac)	36	39	8,35	11,44

Zdroj: ŠÚ SR

Pri porovnaní vývoja vekovej štruktúry obyvateľstva obce sa zistil pokles v skupine predproduktívneho i produktívneho veku. Kým v roku 2013 bol celkový počet obyvateľov 431, o desaťročie neskôr, v roku 2023, bol počet nižší o 90 osôb. Osoby produktívneho veku však v pomere k celkovému počtu dosiahol percentuálne vyšší podiel v roku 2023, ako v roku 2013. Údaje za poproduktívnu skupinu osôb prezrádza fakt, že starnúca populácia i v tejto obci rastie. **Priemerný vek** obyvateľov obce bol v roku 2023 na úrovni 40 rokov. V roku 2021 to bolo 38 rokov.

Index starnutia v roku 2023 za celú populáciu obce bol na úrovni 86,67 %, za skupinu žien na úrovni 110 % a za skupinu mužov 68 %, Hodnota tohto ukazovateľa rastie postupne od roku 2018 (50 % za obec; 67,71 % za skupiny žien; 35,29 % za skupinu mužov). Najvyššiu hodnotu zaznamenali od roku 2004 v roku 2005 na úrovni 108,33 % (u žien 121,74 % a u mužov 84,62 %). Od tohto roku do roku 2010 hodnoty ukazovateľa klesali a potom sa stabilne vyvíjali až po rok 2018.

Na úrovni Slovenskej republiky bol v roku 2023 **index starnutia** 114,76 %, na úrovni Trnavského samosprávneho kraja 126,96 %, na úrovni okresu Galanta 126,65 %.

A.3.3 Národnostná a náboženská štruktúra

História územia spadá do oblasti obývaného v minulosti vo väčšinovom počte obyvateľstvom maďarskej národnosti. Táto skutočnosť, ako aj relatívna blízkosť obce k obydliam a hranici s Maďarskou republikou pretrváva dodnes, čo vykazujú aj informácie národnostného zloženia obce.

Po desaťročnom odstupe, t.j. v roku 2021 oproti roku 2011 sa zisťuje vyrovnanie pomeru a podielu počtu obyvateľov maďarskej a slovenskej národnosti, ktoré sú každá po 48 % z celkového počtu obyvateľov.

Národnostná štruktúra

tabuľka č. 7

Rok	Národnosť				
	Slovenská	Maďarská	Česká	Ukrajinská	Iná, nezistená
2011 (abs.)	137	185	-	-	81
2021 (abs.)	174	176	1	1	8
2021 (%)	48,2	48,3	0,28	0,28	2,22

Zdroj: ŠÚ SR

V roku 2021 v obci žila 1 osoba zaraďujúca sa k českej národnosti, 1 osoba ukrajinskej národnosti a 1 osoba srbskej národnosti. Zastúpenie rómskej komunity, resp. osoby s rómskou národnosťou sa neregistrovala.

Náboženská štruktúra

tabuľka č. 8

Rok	Náboženstvo				
	Rímskokatolícke	Evanjelické	Gréckokat.	Ostatné	Nezistené a bez vyznania
2011 (abs.)	167	54	5	6	98+73
2021 (abs.)	153	30	3	18	33+124
2021 (%)	42,38	8,31	0,83	4,98	9,15+34,35

Zdroj: ŠÚ SR

Vysoké a dlhodobé zastúpenie majú ľudia s rímskokatolíckym vyznaním. Medzi ľuďmi prevláda ďalej viera v evanjelickú cirkev, pomenej už gréckokatolícka. Medzi vierovyznaním sa našli aj osoby pestujúce reformované náboženstvo (4 osoby), náboženská spoločnosť Jehovovi svedkovia (5 osôb), kresťanské zbory (6 osôb), Bratská jednota baptistov (2 osoby) a k islamskej viere sa priznala 1 osoba. Narástol však aj počet osôb bez vyznania.

A.3.4 Ekonomická aktivita obyvateľstva

K 31.12.2023 bol stav obyvateľstva na Slovensku v počte **5 424 687 osôb**. Počet pracujúcich v SR koncom roka 2023 prekročil 2 640 000 osôb. Ekonomicky aktívnych v tomto období bolo 2 785 050 ľudí, pričom bolo 169 933 uchádzačov o zamestnanie.

Pre porovnanie zmien na štátnej úrovni, ako aj sledovanie stavov na viacerých úrovniach územnej štruktúry uvádzame údaje aj za rok 2021. Z 5 449 270 žijúcich na Slovensku bolo 2 172 228 pracujúcich, ďalších 309 310 osôb boli pracujúci dôchodcovia. Vyplývalo to z

rozšírených dát z výsledkov Sčítania obyvateľov, domov a bytov 2021. Štatistika ekonomickej aktivity zároveň poukázala na to, že 20 124 osôb bolo na materskej dovolenke, 52 229 ľudí na rodičovskej dovolenke.

Z 361 obyvateľov (SODB 2021) obce Dolný Chotár bolo 154 pracujúcich, 12 pracujúcich dôchodcov, na rodičovskej dovolenke boli dve osoby a na materskej dovolenke nebola žiadna osoba.

Index ekonomickej zat'aznosti má za obec od roku 2013 primerane stabilizovanú krivku až do 2023. Ukazovateľom sa zisťuje pomer osôb v predproduktívnom a poproduktívnom veku k produktívnej skupine osôb. V roku 2023 bol tento index na úrovni 32,68 %, pričom za skupinu žien to bolo 36,52 % a za skupinu mužov 29,58 %.

Ukazovatele ekonomického potenciálu

tabuľka č. 9

		Ek. aktívne	Pracujúci	UoZ
2011	Počet osôb	178	173	23
	% z celk. počtu	42,38	41,19	5,11
2021	Počet osôb	166	154	10
	% z celk. počtu	45,98	42,65	2,77

Zdroj: ŠÚ SR – SODB 2011 a 2021, vlastné prepočty

Nezamestnanosť je sociálno-ekonomický jav spojený s trhom práce. **Miera nezamestnanosti** je ukazovateľ, ktorým sa sleduje podiel počtu nezamestnaných na celkovom počte pracovných síl. Z dlhodobého hľadiska sa na Slovensku vykazuje pokles miery evidovanej nezamestnanosti.

V **decembri 2023** na úrovni SR bolo 169 933 UoZ a **miera evidovanej nezamestnanosti** 5,08 %. V Trnavskom kraji sa zaznamenalo v tomto období 11 049 UoZ a miera evidovanej nezamestnanosti 3,45%. V okresnom meste Galanta bolo 1 649 UoZ a v obci Dolný Chotár 5 UoZ.

Výrazný pokles UoZ od roku 2011 mali na starosti rôzne opatrenia MPSVaR SR, ktoré sa premietli aj na hodnotách štatistických ukazovateľov.

Vývoj počtu UoZ v období od 2005 do júna 2024

tabuľka č. 10

Rok	UoZ		Ženy		Muži	
	Počet osôb	Index	Počet osôb	Index	Počet osôb	Index
2005	17	-	10	-	7	-
2010	17	100,00	8	80,00	9	128,57
2015	11	64,70	7	87,50	4	44,44
2020	6	54,54	1	14,28	5	125,00
2021	10	166,66	3	300,00	7	140,00
2022	12	120,00	6	200,00	6	85,71
2023	5	41,66	2	33,33	3	50,00
jún 2024	8	160,00	4	200,00	4	133,33

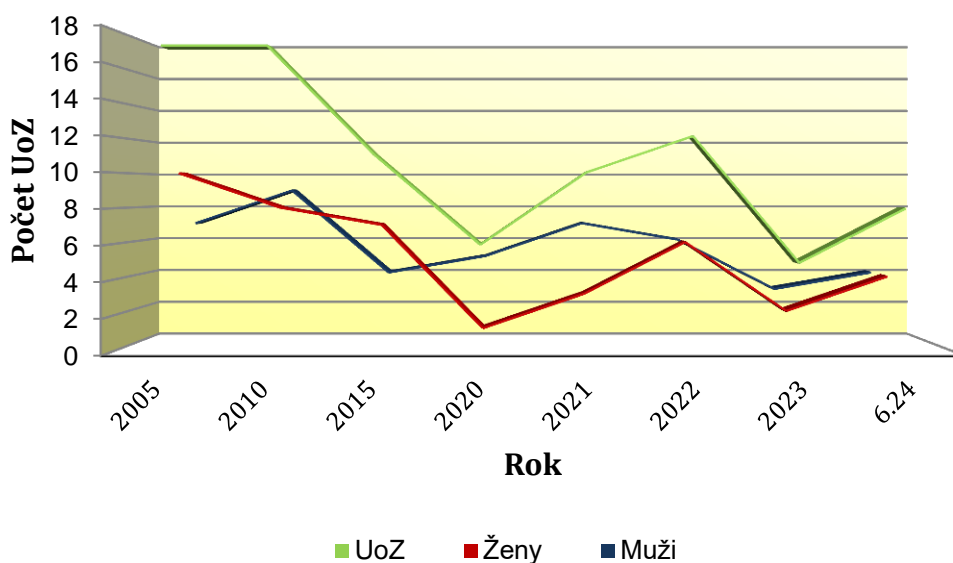
Zdroj: ŠÚ SR, UPSVaR GA, vlastné prepočty

Uchádzačov o zamestnanie je v obci pomerne málo v celkovom vývoji a v sledovaných rokoch. Najviac ich bolo od roku 2004 v roku 2011, a to 23 osôb, najmenej v roku 2018 v počte 1 osoba.

Do roku 2015 prevyšovali medzi UoZ ženy, v neskorších rokoch skôr muži. Najviac uchádzačiek o zamestnanie bolo v roku 2011 v počte 16 osôb, podobne to bolo u mužov, ktorých v tomto roku bolo 12. Najmenej žien, t.j. žiadna z uvedeného pohlavia v registri UoZ nebola v roku 2014 a u mužov v registri UoZ sa nenachádzal ani jeden v rokoch 2017 a 2018.

Graf č. 2

Vývoj počtu UoZ v obci Dolný Chotár



UoZ sú sledovaní i z iných hľadísk, ako je vek, doba evidencie, rodinný stav, zamestnanie a pod.

V júni 2024 bolo v obci Dolný Chotár 8 UoZ, z toho 4 ženy a 4 muži. Najviac zastúpené boli osoby vo veku 30 až 34 rokov. Jedna osoba bola vo veku v rozmedzí 55 ž 59 rokov. Ostatní mali nad 20 a pod 30 rokov.

Stav UoZ jún 2024 – podľa veku

tabuľka č. 11

Veková skupina	UoZ	
	Počet osôb	v %
do 20 rokov	0	-
20-24	1	12,50
25-29	1	12,50
30-34	3	37,50
35-39	0	-
40-44	1	12,50

45-49	1	12,50
50-54	0	-
55-59	1	12,50
60 a viac	0	-

Zdroj: ÚPSVaR GA, vlastné prepočty

Dĺžka evidencie vypovedá o mnohých iných skutočnostiach, ktoré podmieňujú ekonomickú produktivitu sledovaného územia a osôb so záujmom, resp. nežáujmom zamestnať sa. Pozitívnym údajom je, že v danom období väčšina UoZ bola v registri veľmi krátku dobu, a to do pol roka 7 osôb. Jedna osoba bola bez zamestnania viac ako 25 mesiacov.

Stav UoZ jún 2024 – podľa dĺžky evidencie

tabuľka č. 12

Doba evidencie	UoZ	
	Počet osôb	v %
do 3 mesiacov	4	50,00
4 – 6 mesiacov	3	37,50
7 – 9 mesiacov	0	-
10 – 12 mesiacov	0	-
13 – 18 mesiacov	0	-
19 - 24 mesiacov	0	-
25 – 30 mesiacov	1	12,50
31 – 36 mesiacov	0	-
37 – 42 mesiacov	0	-
43 – 48 mesiacov	0	-
nad 48 mesiacov	0	-

Zdroj: ÚPSVaR GA, vlastné prepočty

Podľa rodinného stavu z 8 osôb boli 4 slobodní, 3 ženatí/vydaté a jeden vdovec. Celkovo možno dedukovať, že obyvatelia obce sú pracovití a nachádzajú možnosti zamestnania sa. Ide o dlhodobý jav, ktorý podporuje produktivitu, ekonomickú aktivitu a celkový postoj jedincov žijúcich v riešenej obci.

A.3.5 Podnikateľská sféra

Množstvo priemyselných a aj poľnohospodárskych podnikov a široká sieť služieb spolu s dobrou polohou a infraštruktúrou ponúkajú v Trnavskom kraji širokú škálu pracovných príležitostí.

Z pohľadu organizačnej štatistiky v kraji ku koncu roka 2022 pôsobilo 27,4 tis. právnických osôb, z ktorých organizácie zamerané na tvorbu zisku mali podiel takmer 87 % a 43,5 tis. fyzických osôb, z ktorých živnostníci tvorili necelých 94 %.

Z hľadiska pracovných možností a oblastných zameraní patrí Trnavský kraj medzi najproduktívnejšie poľnohospodárske kraje SR (nasleduje za Nitrianskym krajom). Z celkovej rozlohy kraja zaberá poľnohospodárska pôda 69,3 %. Štruktúra priemyslu je zastúpená takmer všetkými činnosťami. Rozmiestnenie priemyslu je teritoriálne nerovnomerné, severná a

stredná časť je priemyselná a južná časť má priemyselno-poľnohospodársky charakter. Z hľadiska stavebnej produkcie sa Trnavský kraj radí k slabším regiónom.

Počet FO a PO

tabuľka č. 13

Rok	FO/živnostníci	PO
2005	19+14	4
2010	34+32	7
2015	33+29	7
2016	36+31	9
2017	34+34	9
2018	38+33	5
2019	40+35	8
2020	35+31	9
2021	29+25	8

Zdroj: ŠÚ SR

Podnikanie v obci Dolný Chotár je aktívne. Vykazuje tiež pozitívne údaje v pomere ziskovosti a neziskovosti tu pôsobiacich právnických osôb. Od roku 2005 prevládajú práve ziskové podnikania týchto subjektov. Najviac z nich bolo v počte 8 v roku 2016, podobne v roku 2017. Najmenej ziskových PO bolo v počte 2 v roku 2005. Najviac neziskových v počte 4 PO bolo v roku 2020 a najmenej 1 PO v každom roku od 2015 do 2019.

Podľa údajov Obchodného registra SR z júla 2024 v obci pôsobili nasledovné PO:

CsR s.r.o.; Faragó-Vet s.r.o.; Go 4 Groups s.r.o.; ND s.r.o.; TRANS AT, s.r.o.; a ZAFIR trans, s.r.o. atd.

A.3.6 Bývanie

Bytový fond tvorí sčasti zástavba tradičných rodinných domov, značný podiel na bytovom fonde majú novovybudované bytové domy. Spolu v rokoch 2006-2010 bolo vybudovaných 90 bytov. Pre bývanie sa využívajú aj hospodárske usadlosti rozptýleného osídlenia (samôt, majerov).

Bytový a domový fond

tabuľka č. 14

Obdobie výstavby	do 1945	1946-1980	1981-2000	2001 -2010	2011-2015	2016+
Počet	20	56	5	62	4	3

Zdroj: ŠÚ SR

Podľa SODB 2021 bolo v obci 152 rodinných domov, z toho bytových 60. Obnovených domov bolo 51. Vo vlastníctve fyzických osôb malo byť 74 domov, jedna polyfunkčná budova, obecných bytov 90 a verejné budovy. Na vodovod bolo napojených 130 domov. V obci chýba plynofikácia a kanalizácia.

A.3.7 Školstvo, zdravotníctvo, sociálne a občianske služby

Deti a mládež od roku 2013 navštevuje materské a základné školy v okolitých obciach a mestách, keďže v tomto roku bola pôsobnosť miestnej Základnej školy s ročníkmi 1.-4. s MŠ s VJM ukončená. Do toho obdobia navštevovalo ZŠ v priemere a ročne do 12 detí, MŠ okolo 11 detí.

Sociálne služby a zariadenia v obci nie sú. Zdravotné služby obyvatelia využívajú najmä v susednej obci Kráľov Brod, alebo v okresnom meste Galanta, resp. v ostatných okolitých samosprávach.

Občianske služby v obci plne chýbajú. Cez týždeň sú obyvateľstvu privázané pekárenské výrobky dva krát. Ostatné služby sa nachádzajú v najbližších obciach.

Napriek vysokému zastúpeniu nábožensky založených osôb v obci nenachádzať kostol ani iné liturgické miesto. Je tu však pietne miesto, t.j. miestny cintorín.

A.3.8 Kultúrno-spoločenský a športový život

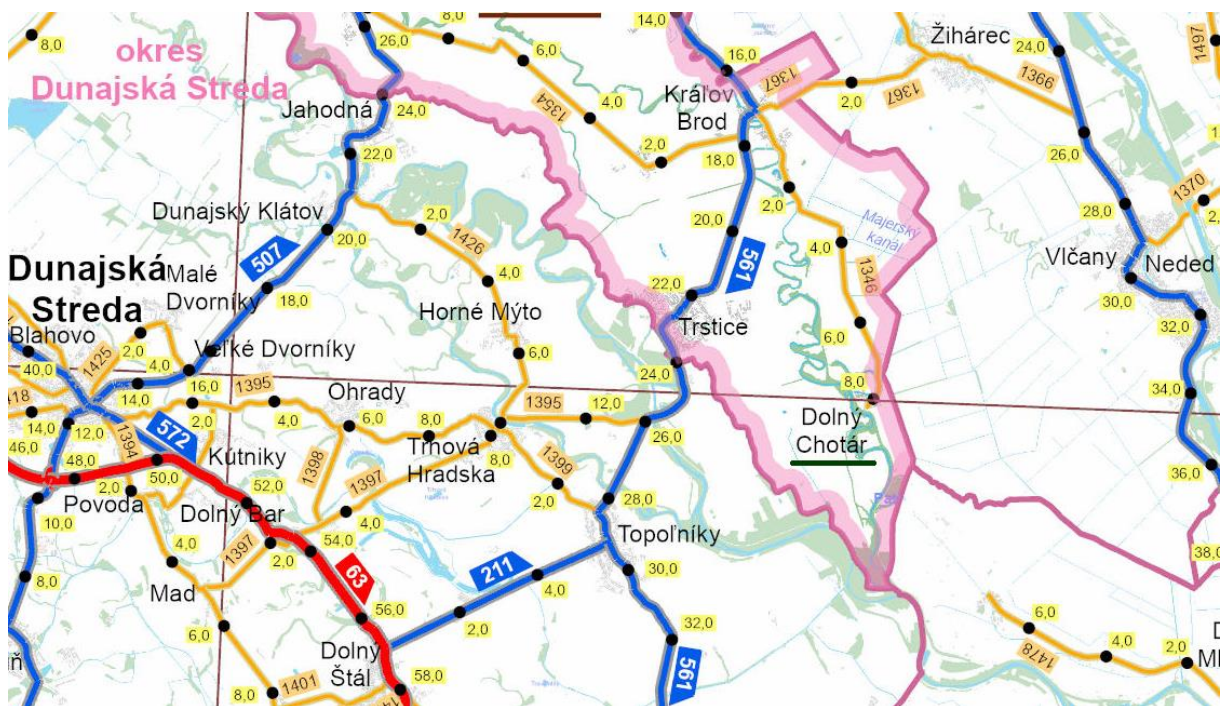
Pre kultúrno-spoločenské aktivity slúži kultúrno-spoločenská miestnosť v kultúrnom dome. V rámci roka udržiavajú pravidelne udalosti, ako je Deň Mikuláša, Deň detí. Športové vyžitie poskytujú priestory popri kultúrnom dome, akým je vonkajší stolnotenisový stôl a v interiéri kultúrneho domu zas posilovňa a stôl na ping-pong.

Z tretieho sektoru je tu zastúpený aktívny **Dobrovoľný hasičský zbor** s 11 členmi a **Občianske združenie Pre Dolný Chotár**, ktoré vzniklo pre aktívne trávenie voľného času detí a rodín. Združenie pracuje na základe dobrovoľnej, svojpomocnej činnosti svojich členov.

A.4 Územno-technická analýza

A.4.1 Cestná sieť a dopravné napojenie

Miestne komunikácie vytvárajú viaceré okruhy a napájajú sa na jedinú cestu **III. triedy 1346**, ktorá ústí v obci. Táto spája obec s obcou Kráľov Brod a s cestou **II. triedy 561 Veľký Meder – Galanta**, ale aj ďalšie cesty III. triedy 1354 Kráľov Brod – Tomášikovo a 1367 Kráľov Brod – Žihárec. Stav cesty v riešenom území je nevyhovujúci, najmä z hľadiska pozdĺžnych nerovností. Cez obec bol plánovaný koridor rýchlostnej cesty R7 v trase úseku Dunajská Streda – Okoč – hranica krajov Trnavského a Nitrianskeho – (Nové Zámky). Ide o plán v súlade s ÚPN regiónu.



Zdroj:

www.cdb.sk/sk/Vystupy-CDB/Mapy-cestnej-siete-SR/Mapy-okresov/galanta.alej

Stav **miestnych komunikácií** je nevyhovujúci, majú nedostatočné šírkové parametre a nevyhovujúcu kvalitu povrchového krytu. Z hľadiska dopravnej dostupnosti je obec ťažko dostupná. Prístup je len z jedného smeru, z obce Kráľov Brod. Komunikácie, zabezpečujúce spojenie do Kolárova, Trstíc a Vlčian majú charakter poľných ciest. Celková dĺžka ciest je 5 km a miestne komunikácie majú približne 6 km.

Väčšie plochy statickej dopravy sa v obci nenachádzajú. **Parkovisko** je len pri obecnom úrade, pri cintoríne a pri bytových domoch.

Chodníky sú v nevyhovujúcom stave. ÚPN obce však riešilo nové ťahy chodníkov a ich obnovu.

Autobusová doprava je zabezpečovaná spoločnosťou *SAD Dunajská Streda, a.s.* linkou č. **202 406 Galanta – Trstice**. V obci sú osadené tri autobusové zastávky, z toho dve v zastavanom území obce a zastávka “rázcestie”.

Železnica územím neprechádza.

Letecká a vodná doprava v danej lokalite nemajú opodstatnenie.

Cyklotrasa obcou neprechádza. Najbližšie sa k nej nachádzajú cyklotrasy smerom na Galantu, kde je to trasa modrej farby, č. **2210 – Po stopách vodných mlynov** a smerom na Dunajskú Stredu, trasa modrej farby, č. **2213- Dunajská Streda-Baka (EuroVelo 6)**.

A.4.2 Inžinierske siete

Ku kvalite života obyvateľstva prispievajú okrem vidieckeho prostredia, občianskych služieb aj zabezpečené inžinierske siete. V Dolnom Chotári je zavedený **verejný vodovod** zásobujúci väčšinu domácností. Prívod vody je z obce Vlčany s dĺžkou 6,45 km. Prívodné potrubie je z rúr PVC DN 100 a pozostáva z viacerých vetiev. Voda sa čerpá z hydrofórovej čerpacej stanice vo Vlčanoch do spotrebiska.

Obec **nemá** vybudovanú splaškovú **kanalizáciu** ani čistiareň odpadových vôd. Odpadové vody sa zhromažďujú do žump rodinných domov, zariadení občianskej vybavenosti a výroby sú likvidované individuálne vlastníkami jednotlivých nehnuteľností.

Odvádzanie dažďových vôd je riešené rigolovmi, ale tieto nie sú všade funkčné, resp. si žiadajú opravu a rekonštrukciu.

Zásobovanie **elektrickou energiou** je v obci riešené odbočkou zo vzdušného vedenia VN 22 kV z elektrizačnej siete ZSE a.s. . Z hlavného vedenia odbočuje prípojkou k dvom transformačným staniciam zásobujúce obec. Ďalšia transformačná stanica je pri Frýdeckom majeri. Prípojky sú jednostranné, bez ďalšieho zakruhovania v sieti VN. Obcou prechádza koridor 2x400 kV ZVN *Gabčíkovo-Velký Meder-Dolný Chotár-Velký Ďur*.

Všetky ulice sú pokryté rozvodmi **verejného osvetlenia** s osvetľovacími telesami. Ich stav je však nevyhovujúci a žiada sa ich rekonštrukcia. Zámerom je uloženie káblového rozvodu v zemi a využiť sa plánujú moderné energeticky úsporné zdroje svetla.

Obec **plynofikovaná nie je**. Miestni obyvatelia pre svoje všestranné potreby-kúrenie, varenie, príprava úžitkovej vody a i. - využívajú ako **zdroj tepla** prevažne pevné palivá (drevo, uhlie, biomasu), v menšej miere aj priamo elektrickú energiu. Z hľadiska energetickej náročnosti a možnej energetickej účinnosti sa uvažuje so zavedením alternatívnych a obnoviteľných zdrojov energie.

Miestna **telekomunikačná sieť** obce je zabezpečená prevažne vzdušným vedením, v novších uliciach zemnými káblami. Územie je pokryté signálom všetkých mobilných operátorov, ale nie sú vo vyhovujúcej kvalite. Základňové stanice mobilných operátorov v obci vybudované nie sú. Najbližšie sa nachádzajú v obci Trstice, Dolné Topoľníky a Kolárovo.

V celej obci sú vybudované vedenia **miestneho rozhlasu**. Vysielačnica ústredňa obecného rozhlasu je v budova obecného úradu.

A.5 Prírodno-enviroentálna analýza.

Podľa geomorfologického členenia je obec súčasťou **Alpsko-Himalájskej sústavy**, v rámci nej je súčasťou podsústavy **Panónska panva**, provincie **Západopanónska panva**,

subprovincie *Malá Dunajská kotlina*, oblasti *Podunajská nížina* a celku *Podunajská rovina*, časti *Salibská mokrad'*.

A.5.1 Prírodný potenciál

Štruktúra územia

Reliéf územia je rovinný, s nepatrným kolísaním nadmorskej výšky od 110-111 m. n. m., čím vertikálna členitosť je minimálna. Celý kataster je odlesnený a využívaný na poľnohospodárske účely. Na základe exogénnych procesov predstavuje riešené územie akumulčný reliéf s nepatrným uplatnením litológie. Z hľadiska typologického členenia tvorí celé územie fluviaľny reliéf.

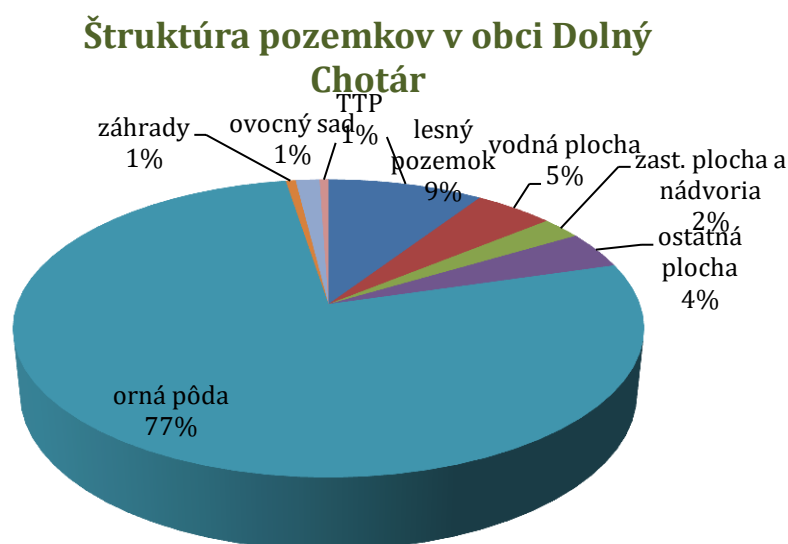
Z hľadiska geologického patrí obec do vnútrokarpatskej Podunajskej panvy založenej na poklesových zlomoch a nerovnako rýchlo klesajúcich kryhách zemskej kôry. Panva je vyplnená neogénnymi a kvartérnymi sedimentmi, zastúpenými ílmi, vložkami pieskov, štrkov a organických sedimentov.

Celková rozloha katastra obce je desaťročia nemenná a predstavuje **1 388,16 ha** (rok 2023). Samotná štruktúra pôdy sa medzičasom veľmi mierne menila v podieloch. Napriek tomu najväčšiu časť zaberá **poľnohospodárska pôda (PP)** o veľkosti 1 103,75 ha. **Nepoľnohospodárska pôda (NP)** je o rozlohe 284,41 ha. Pre porovnanie, v roku 2016 bola PP 1 118,89 ha a NP 269,88 ha.

Poľnohospodársku pôdu tvorí hlavne orná pôda (1 068,30 ha), ďalej záhrady (8,21 ha), ovocné sady (19,83 ha) a trvalé trávnaté porasty (7,41 ha).

Nepoľnohospodárska pôda je v zložení: lesy (129,27 ha), vodné plochy (66,23 ha), zastavané nádvorcia a plochy (33,24 ha) a ostatné plochy (55,67 ha).

Graf č. 3



Chránené a významné územia

Obec sa nachádza mimo súvislej sústavy chránených území Natura 2000 – nezasahuje do vtáčích území, ani území európskeho významu. Nezasahujú sem žiadne územia ochrany prírody. V celom katastrálnom území platí 1. stupeň ochrany podľa zákona č. 543/2002 Z.z. o ochrane prírody a krajiny. Medzinárodný priestor dolného toku Čiernej vody je evidovaný ako národne významná mokraď. Ďalšie lokálne významné mokrade: *Mŕtve rameno Čiernej vody I., Mŕtve rameno Čiernej vody II., Mŕtve rameno Čiernej vody III., Mŕtve rameno Čiernej vody v obci Dolný Chotár, Terénna depresia a zvyšok mŕtveho ramena Čiernej vody, Mŕtve rameno Čiernej vody pri Dolnom Chotári, Mŕtve rameno Malého Dunaja na juh od Dolného Chotára.*

Podľa ÚPN Trnavského samosprávneho kraja sa tu nachádzajú dve biocentrá regionálneho významu, a to *Meandre Čiernej vody* a *Malý Dunaj*.

Genofondovo významné lokality (GL):

- **GL 62 Rameno Panská lúka** – výmera 21,66 ha. Mŕtve rameno - pôvodný tok Starej Čiernej vody a lužný les. Súčasť regionálneho biocentra RBC 17, lokalita klasifikovaná ako mokraď lokálneho významu.
- **GL 63 Malý Dunaj III.** – výmera 3,36 ha. Časť biokoridoru Malého Dunaja - vodný tok, brehové porasty a príľahlé lužné lesy. Malý Dunaj tvorí v tomto úseku biokoridor NRBK2, zároveň je mokraďou národného významu. V tomto úseku má Malý Dunaj prirodzený charakter nížinného vodného toku, s dobre vyvinutými brehovými porastmi.
- **GL 64 Chotárny kanál** – výmera 4,49 ha. Rameno Malého Dunaja v južnom cípe okresu Galanta a príľahlé lesné porasty. Lokalita je súčasťou biokoridoru NRBK2, územia európskeho významu (SKUEV 0822 Malý Dunaj), zároveň je mokraďou národného významu.

Ekologicky významné segmenty (EV):

- **EV 204 Lesík popri hrádzi** – výmera 8,40 ha. Široký líniový porast popri hrádzi mimo LPF - zmes listnáčov, prevaha agátu a topoľov.
- **EV 207 Porast Teplica** – výmera 12,63 ha. Brehový porast prirodzeného charakteru mäkkého luhu, prímies agátu a šľachteného topoľa.
- **EV 208 Ramená Starej Čiernej vody** – výmera 15,78 ha. Zvyšky pôvodného toku s prirodzeným brehovým porastom.
- **EV 209 Porast pod hrádzou** – výmera 3,36 ha. Zazemnená vodná plocha s porastom lužného lesa.
- **EV 2010 Líniový porast** – výmera 1,92 ha. Porast popri hrádzi a široký ochranný porast mäkkého luhu.

Klíma

Podľa klimaticko-geografického členenia spadá celé územie obce do teplej oblasti, do okrsku teplého, veľmi suchého, s miernou zimou. Počet letných dní je približne 50 dní a viac

s teplotou vzduchu v rozmedzí nad 25 °C až 34°C. Priemerné januárové teploty sú vyššie ako -3 °C. Slniečny svit sa vyznačuje vysokým počtom hodín (viac ako 2 000 hod. ročne).

Priemerný ročný úhrn zrážok kolíše od menej ako 500 mm. Najdaždivejší mesiac býva jún alebo júl a najmenej zrážok je v januári až marci. Veľká premenlivosť zrážok spôsobuje časté a niekedy dlhotrvajúce obdobie sucha. Podunajská nížina patrí k najsuchším oblastiam Slovenska. Je to jednak tým, že sú tu najmenšie úhrny. Najviac jasných dní je 60 až 75 dní v roku. priemerná ročná rýchlosť vetra vo výške 10 metrov nad aktívnym povrchom pohybuje v intervale od 3 do 4 m/s, maximálna rýchlosť vetra v nárazoch presahuje 25 m/s.

Snehové zrážky sú veľmi premenlivé a málo stabilné. V posledných rokoch snehová pokrývka po jeho vzniku veľmi krátko aj zanikne, roztopí sa.

Flóra a fauna

Potenciálnu prirodzenú vegetáciu, ktorá by sa vyvinula bez antropogénneho vplyvu, predstavujú tvrdé lužné lesy a pri vodných tokoch mäkké lužné lesy. Mäkké lužné lesy sú reprezentované spoločenstvami drevín a rastlín ako topoľ biely, topoľ čierny, vrbá biela, vrbá krehká, chrastica trst'ovitá, ostrica ostrá. V tvrdých lužných lesoch sa v stromovej vrstve uplatňujú najmä tvrdé lužné dreviny s bohatým a druhovo pestrým bylinným porastom brest hrabolistý, brest väzový, dub letný, baza čierna, cesnak medvedí, veternica iskerníková.

Územie je silno poznačené vplyvom ľudskej činnosti, najmä intenzívnym poľnohospodárstvom, preto tu nachádzať hlavne vegetáciu poľnohospodárskych monokultúr. Pestujú sa tu plodiny obilnín, a to kukurice, olejnin, jednoročné a viacročné krmoviny, ale aj rôzna zelenina.

Lesné plochy zaberajú výmeru 129,27 ha, a to pri toku Starej Čiernej vody a Malého Dunaja. V týchto priestoroch prevažuje topoľ čierny, resp. monokultúry topoľa. Spoločenstvá stepného typu sa vyskytujú len na úzkych pruhoch pozdĺž vodných tokov. Brehy dopĺňajú kroviny s bazou čiernou, hlohom, pálkou úzkolistou a trst'ou obyčajnou.

Z fauny sú tu zastúpené mäkkýše-korýtko riečne, motýle-hnedáčik chrastavcový, modráčik krvavcový, mora schmidtova, mlynárik východný, ohniváčik veľký, chrobáky-plocháč červený, potápnik, roháč obyčajný, bystrušky. Vážky a šidlá sú mimoriadne dôležitým potravinovým zdrojom pre vtáctvo v okolí vodných plôch a larvy pre ichtyofaunu. Z vtákov sa tu usádzajú labute veľké, volavky popolavé, lysky čierne a bocian biely.

Vodstvo

Dolný Chotár je známy tokmi riek **Stará Čierna voda** a **Malý Dunaj**. V *Regionálnom územnom systéme ekologickej stability okresu Galanta* (2019) (RÚSES) sa uvádza **Stará Čierna voda** označením RBC17 ako regionálne biocentrum s výmerou 101,6 ha s genofondovo významnou lokalitou GL 62. Je to rameno Čiernej vody, ktoré je zas prítokom Malého Dunaja.

V spomínanom RÚSES je **Malý Dunaj** uvádzaný označením NRBk2 ako hydrický nadregionálny biokoridor o výmere 296,6 ha a celkovej dĺžke 34,9 km v rámci okresu Galanta. Okrem Dolného Chotára zasahuje do obcí Jelka, Tomášikovo, Mostová a Čierny

Brod. Malý Dunaj je vyhlásený za Územie európskeho významu (SKUEV 0822), zároveň je mokraďou národného významu s genofondovými lokalitami GL 47 a 51.

Ovzdušie

Dlhodobú kvalitu ovzdušia na Slovensku ovplyvňujú rôzne zdroje emisií znečisťujúcich látok. Podľa zákona o ochrane ovzdušia monitorujeme v našom ovzduší tieto základné znečisťujúce látky: prachové častice PM10, PM2,5, oxid siričitý, oxidy dusíka, ozón, oxid uhľnatý, benzén, benzo(a)pyrén a ťažké kovy. Medzi najväčšie zdroje týchto emisií patria lokálne vykurovanie domácností, doprava, priemysel a energetika.

V Trnavskom kraji nebolo v posledných troch hodnotených rokoch namerané prekročenie limitnej ani cieľovej hodnoty pre žiadnu znečisťujúcu látku, preto v tejto zóne nebola určená na základe monitorovania žiadna oblasť riadenia kvality ovzdušia. Kraj patrí medzi najmenej problémové oblasti Slovenska. Pri všetkých obciach boli definované ako hlavný zdroj znečisťovania ovzdušia lokálne kúreniská. Energetická kríza však môže spôsobiť nárast spotreby palivového dreva, čo sa v oblastiach s horšou ventiláciou môže prejaviť v zhoršení kvality ovzdušia. Ambíciou *Akčného plánu nulového znečistenia* je dosiahnuť kvalitu ovzdušia podľa konkrétnych odporúčaní do roku 2050.

TTSK sa zúčastnilo v roku 2022 a podobne i v tomto období projektu *LIFE IP – Zlepšenie kvality ovzdušia*, ktorý je výsledkom práce *Ministerstva životného prostredia SR* v spolupráci so *Slovenskou agentúrou životného prostredia* a *Slovenským hydrometeorologickým ústavom*.

Situácia v znečisťovaní ovzdušia okresu Galanta sa zmenila po ukončení výroby niklu v Niklovej hute v Seredi v roku 1992. V posledných rokoch však množstvo vyprodukovaných emisií rástol. Napriek tomu priaznivé orografické a klimatické podmienky územie prevetrávajú, čím dochádza k rozptylu emitovaných znečisťujúcich látok.

Obec Dolný Chotár zverejnilo v auguste 2024 na svojej domovskej stránke *osvetový balíček pre zlepšenie kvality ovzdušia*, ktorý obsahuje informačný materiál s prístupom pre miestnych obyvateľov i širokú verejnosť, a to *informačnú brožúru, materiál o správnom vykurovaní, ako neznečisťovať ovzdušie, „Desatoro správneho kuriča“ a brožúru s názvom „Niečo je vo vzduchu“*.

A.5.2 Odpadové hospodárstvo

Nakladanie s odpadmi upravuje *Zákon č. 79/2015 Z. z. o odpadoch a o zmene a doplnení niektorých zákonov*. Obce prijímajú ďalšie konkrétne opatrenia schvaľovaním Všeobecne záväzných nariadení, v tomto prípade o nakladaní s komunálnymi odpadmi a ďalšími odpadmi. Okrem účelu odpadového hospodárstva majú možnosť definovať všeobecné pravidlá a povinnosti s nakladaním odpadov, práva a povinnosti pôvodcu odpadu, povinnosti obce, práva a povinnosti vývozcu odpadu, určiť systém zberu, separovania, prepravy, zhodnocovania a zneškodňovania odpadu a pod. V neposlednom rade je v kompetencii obce vykonávať pravidelne kontrolu dodržiavania ustanovení VZN a v prípade potreby ich meniť a dopĺňať.

Odpad z obce Dolný Chotár je zväžaný na *Skládku tuhého a komunálneho odpadu N-14, a.s., Neded*, v okrese Šaľa. Zber vykonáva spoločnosť *FCC Slovensko, s.r.o., Bratislava*.

Množstvo odpadu v tonách

tabuľka č. 15

Odpad	Rok		
	2021	2022	2023
<i>Papier</i>	1,99	2,3	3,19
<i>Sklo</i>	2,09	2,12	2,06
<i>Plasty</i>	2,5	2,01	2,42
<i>Kovové obaly</i>	0,18	0,18	0,16
<i>Elektroodpad</i>	-	1,2	8,4
<i>Jedlé oleje a tuky</i>	0,03	0,005	0,027
<i>Kov</i>	3,5863	8,028	10,5321
<i>Batérie</i>	0,0415	-	-
<i>Odpad (covid)</i>	0,062	-	-
<i>Lepenka</i>	0,13	0,19	0,17
<i>Iný BRO</i>	2,79	7,63	-
<i>BRO</i>	0,119	0,425	0,505
<i>Rastlinné tkanivá</i>	22,66	-	-
<i>BRO - peletáreň</i>	58,92	32,0	-
Vytriedený odpad spolu	95,0988	56,088	27,4641
<i>Zmesový KO</i>	74,59	68,86	69,21
KO spolu	169,6888	124,948	96,6741

Zdroj: OcÚ Dolný Chotár

Údaje za posledné roky poukazujú na postupný pokles v celkovom množstve vyzbieraného komunálneho odpadu, predstavujúceho najväčší podiel na odpadoch. Zmesový odpad v množstve vyzbierania je len mierne premenlivý. Obec triedy rôzne odpady, pričom dochádza postupne vždy k menšiemu jeho vyzbieranému množstvu. Zber KO prebieha v dvojtyždňových intervaloch a ostatného triedeného odpadu mesačne, resp. podľa potreby.

A.6 Inštitucionálno-organizačná analýza.

Obec je v zmysle Zákona č. 369/1990 Zb. o obecnom zriadení (v znení neskorších predpisov), samostatný územný samosprávny a správny celok, v rámci ktorého združuje osoby, ktoré majú na jej území trvalý pobyt. Jej základnou úlohou pri výkone samosprávy je starostlivosť o všestranný rozvoj jej územia a o potreby jej obyvateľov. Samostatne hospodári s vlastným majetkom a s vlastnými príjmami. Obec pri výkone samosprávy plní viaceré dôležité úlohy ktoré jej ukladá zákon (§ 4, ods. 3 zákona, písm. a) až s)).

V zmysle Zákona č. 416/2001 Z. z. o prechode niektorých pôsobností z orgánov štátnej správy na obce a na vyššie územné celky v znení neskorších predpisov prešli na obec predovšetkým kompetencie na úseku územného plánovania a stavebného poriadku, ochrany prírody, regionálneho rozvoja a cestovného ruchu a iné.

Orgánmi obce sú zo zákona *obecné zastupiteľstvo* a *starosta*. Obecné zastupiteľstvo je zastupiteľský zbor obce zložený z poslancov. Obec Dolný Chotár má *piatich poslancov*. Zasadnutia sa uskutočňujú zvyčajne raz za tri mesiace. V prípade potreby sa zvoláva aj mimoriadne zasadnutie. Starosta je štatutárnym orgánom v majetkovoprávnych vzťahoch obce a v pracovnoprávnych vzťahoch zamestnancov obce, v administratívnoprávnych vzťahoch je správnym orgánom. Je predstaviteľom a najvyšším výkonným orgánom obce.

Starostu zastupuje *zástupca starostu* v rozsahu určenom starostom v písomnom poverení.

Výkonným orgánom starostu a zastupiteľstva je *obecný úrad*. Úkony sú na obecnom úrade prerozdelené medzi dve administratívne pracovné sily. Vykonávajú práce na úseku administratívy, evidencie obyvateľstva, miestnych daní, poplatkov a služieb. Matrika je vykonávaná v obci Kráľov Brod a stavebná činnosť v spoločnej úradovni na Mestskom úrade v Galante. Obec zamestnáva aj osobu na vedľajšom pracovnom pomere.

Kontrolu podľa potrieb vykonáva *hlavný kontrolór*.

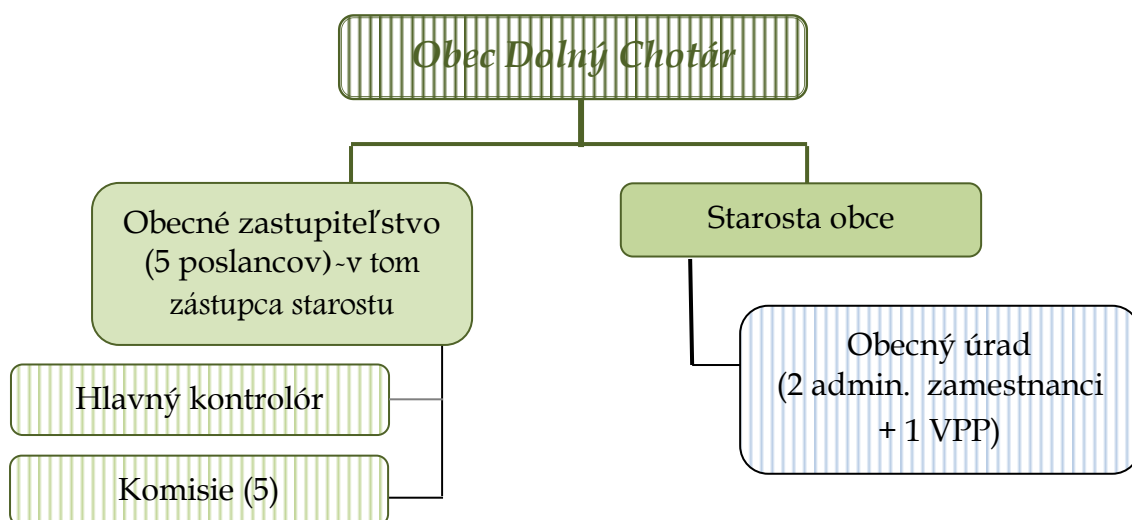
Obecný úrad má zriadené päť komisií, a to *Komisiu na ochranu verejného poriadku, Komisiu na ochranu verejného záujmu, Finančnú komisiu, Majetkovú komisiu a Komisiu pre kultúru a šport*.

Spomínané orgány, resp. osoby zastupujúce funkcie na úrovni samosprávy – obecného úradu, spoločne a pravidelne, a to aspoň raz ročne, pristúpia k monitorovaniu PHRSR Dolný Chotár, aby zistili nakoľko sa darí naplňať stanovené zámery. V prípade potreby rozhodnú o prijatí opatrení na úpravu, zmenu a doplnenie PHRSR Dolný Chotár, v znení jeho najpodstatnejších častí, predurčujúcich rozvoj obce a dodržanie už naplánovaných činností na realizáciu vytýčených cieľov.

Plná zodpovednosť za vyššie uvedené realizačné a inštitucionálne zabezpečenie má na starosti starosta obce Dolný Chotár.

Schéma č. 1

Organizačná štruktúra obce Dolný Chotár



Na účely výkonu niektorých svojich práv a kompetencií sa obec môže i účelovo združovať s inými subjektmi i obcami v záujme dosiahnutia spoločného prospechu.

Obec Dolný Chotár využíva služby *Spoločnej úradovne v stavebných veciach na Mestskom úrade v Galante*.

Obec je členom v ďalších právnych subjektoch, a to v *Združení miest a obcí galantsko-šalianskeho regiónu* a v *Miestnej akčnej skupine Stará Čierna voda (MAS SČv)* a v rámci družobného partnerstva s obcou *Mórichida* z Maďarskej republiky

Združenie miest a obcí galantsko-šalianskeho regiónu - založené ako občianske združenie dobrovoľným, záujmovým, na politických stranách a hnutiach nezávislým združením miest a obcí galantsko-šalianskeho regiónu, založené na ustanovujúcom Valnom zhromaždení dňa 12.10.2007 v Galante. Cieľom združenia je podpora vyváženého regionálneho rozvoja v obciach a mestách, ktoré patria do združenia; ako i zastupovanie záujmov svojich občanov pri rokovaní s národnými autoritami. Okrem toho činnosť združenia smeruje aj do oblastí podpory kultúrneho a sociálneho vyžitia obyvateľstva.

Región tvoria: Abrahám, Čierna Voda, Čierny Brod, Dolná Streda, Diakovce, Dlhá nad Váhom, Dolné Saliby, Dolný Chotár, Gáň, Horné Saliby, Jánovce, Jelka, Kajal, Košúty, Kráľov Brod, Malá Mača, Matúškovo, Mostová, Nedeď, Pusté Sady, Pusté Úľany, Šalgočka, Šintava, Šoporňa, Tešedíkovo, Tomášikovo, Topoľnica, Trnovec nad Váhom, Váhovce, Veľká Mača, Veľké Úľany, Veľký Grob, Vinohrady nad Váhom, Vozokany, Zemianske Sady, z čoho so štatútom mesta sú: Galanta, Sered', Sládkovičovo, Šaľa.

Miestna akčná skupina Stará Čierna voda – nachádza sa na Podunajskej nížine v Trnavskom samosprávnom kraji na území okresu Galanta. Členmi sú okrem obce Dolný Chotár aj obec horné Saliby, Dolné Saliby, Tomášikovo, Kráľov Brod, Jahodná, Vozokany a Trstice. Funguje formou občianskeho združenia (zákon č. 83/1990 Zb. z 27. marca 1990 o združovaní občanov v znení neskorších predpisov) a na Ministerstve vnútra SR bola zaregistrovaná dňa 2.7.2008. Hlavným strategickým cieľom MAS je zlepšenie kvality života na území MAS Stará Čierna voda prostredníctvom naštartovania inovácií, podpory tradičnosti, zlepšenia zamestnanosti a verejných služieb.

A.7 Identifikácia výziev, limitov a problémov

Výzvy a potenciály	Socioekonomické	<ul style="list-style-type: none"> - zabezpečenie základných občianskych služieb – otvoriť predajňu potravín, trhovisko, - riešiť základnú infraštruktúru pre uspokojenie ľudských potrieb (voda, plyn, kanalizácia a pod.), - riešiť sociálne potreby všetkých vekových skupín – dostupnosť vzdelania, zdravotníckych služieb, zabezpečenie opatrovateľstva, stravovania a podpora ľudí starších vekových skupín, - zabezpečenie ochrany a verejnej bezpečnosti miestnych obyvateľov, - riešenie problémov bytovej politiky,
--------------------	------------------------	--

	Územno-technické	<ul style="list-style-type: none"> - vysporiadanie vlastníctiev (pozemky, nehnuteľnosti), - zavedenie kanalizácie a budovanie ČOV, - oprava, rekonštrukcia a budovanie miestnych komunikácií, chodníkov, mostov, rigolov a pod. - rekonštrukcia a modernizácia verejných budov (obecný úrad, kultúrny dom, cintorín) + oplatenie, - rekonštrukcia a modernizácia autobusových zastávok, - vybudovanie kamerového systému, - rekonštrukcia a modernizácia verejného osvetlenia,
	Prírodno-environmentálne	<ul style="list-style-type: none"> - prítomnosť riek a tokov Starej Čiernej vody a Malého Dunaja – priebežné čistenie tokov a korýt a zamedzenie povodní a ohrození životov vplyvom prírodných živlov, - ochrana biotopov, - zveľaďovanie, údržba a ochrana verejnej zelene, - osвета v odpadovom hospodárstve, ochrana ovzdušia a pod. - neustála sústredenosť na odpadové hospodárstvo – triedenie, kompostovanie, zhodnocovanie odpadov, odstraňovanie a zamedzenie čiernych skládok, zapájanie obyvateľov do systému ochrany životného prostredia a i. -vybudovanie zberného dvora,
	Kultúrne a športové	<ul style="list-style-type: none"> - rekonštrukcia, modernizácia a zveľaďovanie detských ihrísk, športového ihriska, tvorba, údržba verejných priestorov pre účelové využitie, - organizovanie pravidelných aktivít s kultúrnym i športovým zameraným, - zapojenie Dobrovoľného hasičského zboru do organizácie – Deň detí, Obecné dni – iné podujatia, - spoluprácou a členstvom obce v ZMOS a MAS, ako aj družobnom partnerstve s obcou Mórica (MR) vytvárať príležitosti na udržanie spolupráce, spoznávanie kultúrnych hodnôt, povzbudenie športových aktivít a pod. - je zámer vybudovať cyklotrasy v ťahoch Dolný Chotár –Trstice a Dolný Chotár – Kráľov Brod, - možnosťou sa javí využitie riečnych tokov na splavy a pod.
	Inštitucionálno-organizačné	<ul style="list-style-type: none"> - nachádzať externé odborné sily k realizácii zámerov obce z dôvodu vyčerpania a nedostatku vlastných ľudských zdrojov, - udržiavať spoluprácu s členmi v rámci ZMOS a MAS – vymieňať informácie, skúsenosti; plánovať a realizovať spoločné zámery, - mať dostupnosť k aktuálnym informáciám týkajúcich sa verejnej správy a získať tým prehľad a flexibilitu prispôbiť sa častým a rýchlim zmenám (politická sféra, právna oblasť-zákony, hospodárstvo-finance a rozpočtovníctvo, možnosti na úrovni štátu a EÚ pre

Limity a problémy		<p>čerpanie dotácií a NFP,</p> <ul style="list-style-type: none"> - dodržiavať postupnosť krokov v procesoch investičného charakteru – projektové dokumentácie, rozhodnutia úradov, verejné obstarávanie, dodávateľské služby, realizačné odborné poradenstvá a úkony a i.
	Socioekonomické	<ul style="list-style-type: none"> - chýba občianska vybavenosť – potraviny, iný tovar a občianske služby obyvatelia vybavujú v najbližších obciach a mestách, - v rámci demografického vývoja a populačnej krivky dochádza k starnutiu obyvateľstva – nízka pôrodnosť, prevyšujúci počet osôb v poproduktívnom veku a i. - problémy v bytovej oblasti – exekúcie, potreba vysporiadania vlastníckych vzťahov, - v obci nie je kostol, - do roku 2013 v obci pôsobila ZŠ s MŠ s VJM. Od tohto obdobia deti a mládež chodia za vzdelaním do susedných obcí a miest, - v obci nie je zabezpečená žiadna zdravotná starostlivosť, neposkytujú sa sociálne služby pre seniorov a pod.
	Územno-technické	<ul style="list-style-type: none"> - nie je zavedená plynofikácia a javí sa jeho absencia aj v budúcom dlhšom období, - chýba kanalizácia a ČOV, v domácnostiach sú lokálne zberne splaškov/žumpy, - miestne komunikácie a chodníky dlhodobo podliehajú záťažiam využívania a prírodným vplyvom - preukazujú sa stavy opotrebenia a nebezpečenstva, - obcou prechádzajú toky riek, nad ktorými sa nachádza miestami most, ktorý sa rokmi opotrebovával a žiada si rekonštrukciu až novobudovanie, - verejné budovy (obecný úrad, kultúrny dom...) potrebujú rekonštrukciu, modernizáciu a zavedenie prípadných alternatívnych zdrojov energie s dosiahnutím vyššej energetickej účinnosti a funkčnosti + oplotenie, - pietne miesta je potrebné udržiavať a zabezpečiť oplotením,
	Prírodno-enviromentálne	<ul style="list-style-type: none"> - prítomné biotopy a prírodné živly si žiadajú ochranu, čistenie tokov, aby nedošlo k povodňam a záplavám, zároveň aby sa zachoval hodnotný miestny ekosystém, - v rámci OH je zavedené triedenie a čiastočné zhodnocovanie odpadov. Chýba však informovanie a zavedenie alternatívy kompostovania, existujú nelegálne skládky odpadov. Osveta v oblasti zberu a spôsobe nakladania s odpadmi by bola žiaduca pravidelnejšie.

	<ul style="list-style-type: none"> - osвета pre zachovanie kvality ovzdušia je aktívna a prebiehajúca, - na území obce sa nenachádzajú CHKO, územie NATURA 2000 ani iné chránené jednotky,
Kultúrne a športové	<ul style="list-style-type: none"> - malý počet aktivít pre kultúrne a športové využitie, - neuspokojivé priestory detského ihriska – možnosť zveľadenia a doplnenia pohybovo činnými prostriedkami a náčiniami, ako aj oživením zelene a bezpečnosti okolia, - slabá až žiadna dotačná podpora, resp. využitie podobných príležitostí na rozvoj spomínanej oblasti, - nevyužitý potenciál spolupráce vďaka členstvu obce v <i>MAS Stará Čierna voda</i>,
Inštitucionálno-organizačné	<ul style="list-style-type: none"> - veľkosť obce, podpora obce a odborná ľudská kapacita je nízka – málo zamestnancov, nízke finančné zdroje a i. - všeobecne verejná správa a samosprávy podobných rozmerov majú málo možností na sebarozvoj, na využitie externých odborníkov, na využitie príležitostí dané ponukou externých financií – dotácie, NFP a pod. - výhodou sa javí členstvo v ZMOS a MAS, je však nutná aktívna komunikácia členov, ich spolupráca a spoločne vyvinuté činnosti pre dosiahnutie vyššieho efektu rozvoja, - samosprávy sú zaťažené prevedenými kompetenciami, zákonnými povinnosťami, nedostatočnou alokáciou štátnych zdrojov podľa reálnej potreby - nevykrývajú ani základný chod samospráv, - limitujúce až obmedzujúce alternatívy pre menšie obce pri čerpaní externých zdrojov, získaní podpory, poradenstva a informácií, - zmeny v politickom a hospodárskom svete krajiny a ich vplyvy predikujú demotivujúci postoj subjektov pôsobiacich vo verejnej sfére a i.

A.8 SWOT analýza

SWOT analýza je nástroj na vyhodnotenie súčasného stavu subjektu a jeho okolia z rôznych hľadísk, a to z hľadiska silných a slabých stránok, príležitostí a ohrození. Vyjasňujú sa ňou možné cieľovo-orientované alternatívy budúceho vývoja, možnosti na ich využitie, prípadne ich riešenie. Celkovým výsledkom by malo byť posúdenie vnútorných predpokladov subjektu k uskutočneniu jeho zámerov a podrobenie rozboru i vonkajších príležitostí a obmedzení určované okolím - vonkajším prostredím.

Silné stránky	Slabé stránky
Hospodárska oblasť	
<ul style="list-style-type: none"> - stabilizovaný ročný hospodársky výsledok v rozpočte, - úspešné žiadosti využité pre získanie externej podpory na cielený rozvoj obce, - členstvo obce v ZMOS a MAS Stará čierna voda – rozšírené možnosti spolupráce, získania skúseností a informácií týkajúcich sa samospráv, - udržiavané družobné partnerstvo s obcou Móríchida z Maďarskej republiky – možnosti cezhraničnej spolupráce, - vysoko poľnohospodársky produktívne územie, - obsadené bytové jednotky zabezpečené obcou, 	<ul style="list-style-type: none"> - nedostatočne využité externé prostriedky a zdroje na riešenie problémových oblastí obce, - chýbajúca plynofikácia, kanalizácia, ČOV, - opotrebovaná infraštruktúra - verejné budovy, miestne komunikácie, - nízke zabezpečenie bezpečnosti na verejných priestoroch, - neexistencia základných občianskych vybaveností – nie je obchod s potravinami, s iným tovarom, - slabá až žiadna podnikateľská aktivita na úrovni poskytovania služieb v rámci voľných a remeselných živností (kaderníctvo, servis a oprava a i.), - obec je ako slepá ulička – do obce a z obce vedie jediná cesta smerom na Kráľov Brod, - nevysporiadané vlastnícke vzťahy k pozemkom a nehnuteľnostiam,
Sociálna oblasť	
<ul style="list-style-type: none"> - pôsobenie tretieho sektora fungujúcim <i>Dobrovoľným hasičským zborom</i> a občianskym združením <i>Pre Dolný Chotár</i>, - priestory pre detské ihrisko a stolný tenis, posilovňa, - záujem o kultúrne a športové aktivity, - zabezpečené bývanie pre záujemcov obecnými bytmi, 	<ul style="list-style-type: none"> - potreba dochádzky obyvateľov za vzdelaním, zdravotnými a sociálnymi službami do okolitých sídiel, - málo udalostí kultúrneho a športového rázu pre spoločné stretnutia a možnosť pohybového vyžitia, - potreba rekonštrukcie a obnovy ihrísk – zabezpečenie prostriedkov pre pohyb a bezpečné priestory, oživenie a údržba zelene, - postupne prevyšujúca starnúca populačná krivka – nízka pôrodnosť, vyššia úmrtnosť a i.,
Enviromentálna oblasť	
<ul style="list-style-type: none"> - prítomnosť tokov riek Starej Čiernej vody a Malého Dunaja, - významné biotopy na území obce, - klíma a podnebie vysoko prosperujúce pre poľnohospodárstvo, - obec je aktívne zapojená do miestnej ochrany ovzdušia regionálnou a štátnou podporou a usmerňovaním – aktívna osвета, - v obci prebieha systém triedenia odpadu s dôrazom na zhodnocovanie i BRO, - snaha obce pre zveľaďovanie a údržbu verejnej zelene, - príjemné vidiecke prostredie pre život, 	<ul style="list-style-type: none"> - neexistuje zberný dvor, obecná kompostáreň, - sú prítomné čierne skládky odpadov, - potreba pravidelného čistenia korýt prítomných tokov, - riziko povodní a záplav, - energeticky náročná priebežná osвета v oblasti triedenia odpadov,

Príležitosti	Ohrozenia
Hospodárska oblasť	
<ul style="list-style-type: none"> - možnosť rekonštrukcie verejných budov a priestorov (obecného úradu a kultúrneho domu, cintorína, ich oplotenie a i.) využitím externých zdrojov, - záujem o modernizáciu infraštruktúry využitím alternatívnych zdrojov energie, - postupná rekonštrukcia miestnych komunikácií, chodníkov, mosta, lávok, autobusových zastávok podporou z externých zdrojov, - vybudovanie kanalizácie a ČOV – prípadne i spoluprácou s inými subjektmi, - vytýčenie spoločných zámerov a ich realizácia v rámci partnerstiev (<i>MAS Stará Čierna voda</i> a cezhraničné partnerstvo s <i>Mórichida</i>), - aktualizovať informácie na domovskej stránke obce a poskytnúť tak bezprostredný kontakt a prístup k aktualitám obyvateľom i verejnosti, 	<ul style="list-style-type: none"> - znížené platby a prerozdelenie podielových daní samosprávam, - meniace sa štátne organizačné štruktúry, zákony, povinnosti a ďalšie systémy ovplyvňované politickým dňom a dňom vo svete, v rámci i mimo krajiny, - riziko ohrozenia čerpania NFP z EÚ zdrojov, - vysoký podiel spolufinancovania projektov obce pri žiadaní externých zdrojov, hlavne zo štrukturálnych fondov (z 5 % nárast na 8 %), - nízka kapacita vlastných ľudských zdrojov obce – potreba externých odborníkov (projektový manažment, služby stavebno-investičných odborníkov – práca i poradenstvo a i.), - časovo náročný proces realizácie stanovených cieľov – potreba posudzovaní tretími subjektmi v závislosti od zamerania cieľa, verejné obstarávanie, financovanie, administratíva a i., - prehĺbenie problémov už existujúcich – opotrebená a nebezpečnosť vystavovaná technická infraštruktúra a životy ľudí,
Sociálna oblasť	
<ul style="list-style-type: none"> - spoluprácou obce s inštitúciami zabezpečujúcich vzdelávanie, zdravotné a sociálne služby v blízkych sídlach sprístupniť kvalitné a dostupné služby miestnym obyvateľom, - zatriktívniť kultúrnu a športovú činnosť a príležitosti využitím podpory na regionálnej úrovni či subjektov tretieho sektora (nadácie a i.), - nachádzať informačné zdroje pre zefektívnenie prehľadu o možnostiach určené obciam a v nej pôsobiacim subjektom, - rekonštruovať a modernizovať kultúrny dom, ihriská, cintorín, - budovanie cyklotrás – D. Chotár-Trstice a D. Chotár – Kráľov Brod, - príležitosť na splavy na tokoch prítomných riek, 	<ul style="list-style-type: none"> - nízky záujem ľudí o veci verejné, - odliv ľudí kvôli nedostatočným a málo uspokojujúcim životným podmienkam, - prehlbovanie starnutia populácie, - pomalý proces od stanovenia cieľov po ich realizáciu na každej úrovni a oblasti, - nárast sociálne odkázaných osôb, - vysoké organizačné zaťaženie pre zástupcov obce pre uskutočnenie voľnočasových aktivít – potreba zapojenia miestnych aktérov, - zvýšené výdavky pri dochádzke za vzdelaním, zdravotnými a sociálnymi službami, ako aj základnými životnými potrebami – potraviny a i.,
Enviromentálna oblasť	
<ul style="list-style-type: none"> - spoluprácou so susednými obcami riešiť odpadové hospodárstvo v oblasti zberu, skladovania, nakladania a zhodnocovania odpadu i BRO, 	<ul style="list-style-type: none"> - ťažko ovplyvniteľný prístup jedincov k ochrane životného prostredia dodržiavaním zásad nakladania s odpadmi a správnym triedením,

<ul style="list-style-type: none"> - zaviesť osvetu v zhodnocovaní BRO pre miestnych domácim kompostovaním, - zamýšľať nad spracovaním Programu odpadového hospodárstva, - záujem a zámer obce podporiť efektívny poľnohospodársky život v obci, - využiť prírodné danosti na osvetu priamo v prírode pre deti, mládež i ďalších záujemcov a podporiť vzdelávacie aktivity, prípadne i športovo-pohybové činnosti, - pravidelné zveľaďovanie a údržba verejnej zelene – zabezpečením techniky a strojov – využiť dotačnú podporu a pod., - zavedenie opatrení pre elimináciu vplyvov prírodných javov – povodne, záplavy a i., - vybudovanie zberného dvora, 	<ul style="list-style-type: none"> - neovplyviteľné prírodné javy a stavy – zmeny až extrémny v klimatickom pôsobení, - prechod z chemického pestovania na bio pestovanie rastlinných produktov, - nízka efektívnosť zavedených opatrení v OH, v ochrane o ŽP a pod.,
---	--

Zásadný **strategický prístup** obce Dolný Chotár spočíva v udržaní spolupráce s ďalšími subjektmi v rámci členstiev a partnerstiev, čo by malo prispieť k zintenzívneniu rozvoja obce. Spoločne vytýčené zámery, ich realizácia, ako aj pravidelné stretnutia. Výmena informácií a skúseností s ostatnými obcami a subjektmi poskytuje takto malej obci predpoklad na existenciu a následne možný postupný rozvoj.

Z dlhodobého hľadiska je dôležité aktívne sa podieľať všetkým zástupcom, vedeniu, poslancom i zamestnancom obce, ako aj aktérom a záujemcom z radu obyvateľov obce, na dianie a rozhodovaní o veciach verejných na danom území. Stanovené ciele a projekty priebežne sledovať, t.j. nachádzať možnosti na ich realizáciu. Z dôvodu málopočetnosti zamestnancov a zástupcov obce vyhľadávať skúsených externých odborníkov pre usmernenie, poradenstvo a konzultácie v rôznych oblastiach (napr. projektový manažment – spracovanie žiadostí a projektov pre čerpanie externých prostriedkov; inžiniersko-architektonická a geologická odborná sila – tvorba a spracovanie projektovej dokumentácie, rozhodnutí a povolení, verejné obstarávanie a pod.).

Z hľadiska priorít zohľadniť najzávažnejšie nedostatky, resp. najpodstatnejšie potreby pre život obyvateľov – riešiť prvotne základné občianske služby, ktoré v obci chýbajú a sú nevyhnutné pre každodenný život – potraviny, zdravotníctvo, sociálne služby, inžinierska vybavenosť a bezpečnosť infraštruktúry a i.

B. ROZVOJOVÁ STRATÉGIA

Ako sa uvádza v dokumente „*Vízia a stratégia rozvoja Slovenska do roku 2030*“ regionálny rozvoj nie je možný bez nadrezortného prístupu. Preto samosprávy pripravujú integrované územné stratégie, ktoré majú tiež prispieť k naplneniu cieľov *Agendy 2030*. Toto bude zabezpečené v danom území predovšetkým prostredníctvom prepojenia procesov regionálneho plánovania s procesmi programovania EÚ, konkrétne v rámci prípravy Programov hospodárskeho rozvoja a sociálneho rozvoja, a to aj pre strategicko-plánovacie regióny a územia udržateľného mestského rozvoja. Zároveň na národnej úrovni dôjde k sektorálnej a územnej koordinácii investícií za účelom vecného prepojenia investičných priorít integrovaných územných stratégií samosprávnych krajov a rezortov. *Slovensko 2030* je teda nástrojom zmeny a prináša riešenia, ktorých implementácia vyžaduje horizontálne (nadsektorálne) a vertikálne (medzi stupňami verejnej správy) integrované riadenie tak, ako to OECD odporučila Slovensku vo svojom dokumente „*Lepšia koordinácia pre lepšie politiky, služby a výsledky*.“

Po parlamentných voľbách v roku 2023 zástupcovia príslušných orgánov štátnej správy avizovali pre súčasné obdobie niekoľko téz a faktov, ktoré majú pomôcť k spomínanému strategickému rozvoju aj orgánov na nižších úrovniach verejného života.

Napríklad *Ministerstvo investícií, regionálneho rozvoja a informatizácie SR* v prvom štvrtroku 2024 reflektovalo na potreby samospráv. Silnou požiadavkou regiónov bol i vznik *Rady vlády pre regionálny rozvoj a politiku súdržnosti EÚ*. Táto platforma vznikla na posilnenie podpory regiónov, miest a obcí, a to aj prostredníctvom efektívnejšieho využívania eurofondov.

Základnou prioritou *Ministerstva financií Slovenskej republiky* pre rok 2024 postupný návrat k udržateľným verejným financiám s cieľom stabilizácie vývoja verejného dlhu v pomere k hrubému domácomu produktu. V rámci zdravej a trvalo udržateľnej rozpočtovej politiky zadefinovalo MF SR túto prioritu aj do Programového vyhlásenia vlády SR na nasledujúce štyri roky. MF SR však bude zároveň dbať aj o to, aby neklesala životná úroveň ľudí na Slovensku.

K samotnému strategickému plánovaniu a zabezpečeniu rozvoja možno pristúpiť po dôkladnej analýze daného subjektu a pri znalostiach možností z okolitého, vonkajšieho prostredia. V rámci PHRSR si obec stanovuje prvotne víziu, ktorá je predurčená ako bod, ku ktorému sa snaží dostať. Robí to na základe ďalších globálnych a strategických cieľov, rozdelených na špecifické ciele a konkrétne projekty a zámery.

B.1 Vízia rozvoja a hlavný cieľ

Vízia na úrovni krajiny sa definuje, že „*Slovensko je krajina úspešných udržateľne sa rozvíjajúcich regiónov, ktorá poskytuje kvalitné a bezpečné prostredie pre zdravý a plnohodnotný život všetkých obyvateľov*.“

Vízia rozvoja TTSK je „*Konkurencieschopný a všestranne rozvinutý kraj využívajúci efektívne prírodné, kultúrne a ľudské zdroje so zameraním na zvyšovanie kvality života*“

občanov a ochranu životného prostredia s dôrazom na dosiahnutie klimatickej neutrality a zastavenie straty biodiverzity.“

Obec Dolný Chotár zotrúva vo vízii, aby " *Tiché prostredie obce Dolný Chotár so svojim prírodným rázom a vidieckym charakterom poskytlo obyvateľom základné životné podmienky s kvalitnou infraštruktúrou, s udržiavaným životným prostredím, aktívnym kultúrnym, športovým a spoločenským vyžitím.* "

Hlavné ciele obce sú sústredené na:

- Starostlivosť a zlepšenie životných podmienok miestneho obyvateľstva (obnova a rekonštrukcia verejných komunikácií a infraštruktúry; verejná bezpečnosť a i.),
- Ochrana a zveľaďovanie životného prostredia a krajiny (riešenie čiernych skládok, udržiavaná verejná zeleň, osвета v rámci OH, vybudovanie ČOV a kanalizácie i.),
- Efektívne využitie zdrojov, daností a partnerstiev,
- Pozdvihnutie kultúrno-spoločenského a športového vyžitia.

B.2 Štruktúra priorít a cieľov

Štruktúra priorít a cieľov

tabuľka č. 16

Priorita	Strategický cieľ	Špecifický cieľ (projekt)
<i>1 Hospodárska oblasť</i>	1.1 Zvýšenie úrovne a kvality občianskej a technickej infraštruktúry	1.1.1 Rekonštrukcia obecného úradu a oplatenie jeho areálu
		1.1.2 Rekonštrukcia kultúrneho domu a oplatenie jeho okolia
		1.1.3 Rekonštrukcia a oplatenie cintorína
		1.1.4 Rekonštrukcia, budovanie, oprava a údržba miestnych komunikácií a chodníkov
		1.1.5 Rekonštrukcia a oprava železobetónového mosta
		1.1.6 Rekonštrukcia verejného osvetlenia
		1.1.7 Vybudovanie kamerového systému
		1.1.8 Rekonštrukcia, budovanie a oprava autobusových zastávok
	1.2 Podpora podnikateľskej sféry	1.2.1 Podpora poľnohospodárov a poľnohospodárskej činnosti
		1.2.2 Zriadenie trhoviska
1.2.3 Podpora zriadenia a zabezpečenia predajne potravín		
<i>2 Sociálna oblasť</i>	2.1 Rozvoj kultúrnych a športových aktivít	2.1.1 Rekonštrukcia a modernizácia detského ihriska
		2.1.2 Zabezpečenie multifunkčného športového ihriska
		2.1.3 Budovanie cyklotrasy Dolný Chotár – Trstice a cyklotrasy Dolný Chotár – Kráľov Brod
		2.1.4 Rozvoj kultúrnych a športových aktivít
	2.2 Upevňovanie	2.2.1 Podpora existujúcich partnerstiev

	partnerstiev a spolupráce	2.2.2 Tvorba spoločných zámerov a ich realizácia
3 Environmentálna oblasť	3.1 Rozvinutie činností pre ochranu životného prostredia a zefektívnenie odpadového hospodárstva	3.1.1 Vybudovanie kanalizácie a ČOV
		3.1.2 Zveľaďovanie a údržba verejnej zelene – zabezpečenie techniky a strojov
		3.1.3 Osveta v oblasti OH, ochrany ovzdušia a životného prostredia
		3.1.4 Budovanie zberného dvora

Všetky zámery obsiahnuté v tabuľke so štruktúrou priorit a cieľov sú podrobne rozvádzané v „*Akčnom pláne*“, ktorý tvorí prílohu č. 4 tohto dokumentu. V ňom sú okrem iného uvedené údaje o termíne plánovanej realizácie projektov, zdroje ich krytia so stanovenou plánovanou výškou, ako i predpokladané indikátory a ukazovatele výstupov.

B.3 Popis strategických a špecifických cieľov

Popis špecifických cieľov (projektov) pre prioritu 1. Hospodársku oblasť

Špecifický cieľ (projekt)	Popis
1.1.1 Rekonštrukcia obecného úradu a oplotenie jeho areálu	V budove OcÚ dochádza k zatekaniu, využívajú sa pôvodné rozvody inžinierskych sietí. Je potreba výmeny strechy, opravy fasády, výmeny okien a dverí, zavedenie a oprava inžinierskych sietí s využitím alternatívnych zdrojov energie. Pre bezpečnosť a ucelenosť sa plánuje areál aj oplotiť.
1.1.2 Rekonštrukcia kultúrneho domu a oplotenie jeho okolia	Kultúrne aktivity prebiehajú v kultúrnom dome, ktorý je zrelý na rekonštrukciu. Podobne sa žiada obnova strechy, fasády, interiéru, výmena okien a dverí. Modernizáciou a rekonštrukciou sa vytvoria kultúrnejšie podmienky pre spoločenský život.
1.1.3 Rekonštrukcia a oplotenie cintorína	V priestoroch cintorína a domu smútku je zámerom zaobstarať nový katafalk a rekonštrukcia a modernizácia sociálnych priestorov. Pre zachovanie poriadku a bezpečnosti pietneho miesta sa plánuje osadiť aj nové oplotenie.
1.1.4 Rekonštrukcia, budovanie, oprava a údržba miestnych komunikácií a chodníkov	Cesty a chodníky podliehajú pravidelnému opotrebovaniu užívateľmi ako aj vplyvom prírodných javov – počasiu. Niektoré časti komunikácii je potrebné opraviť, rekonštruovať, v niektorých častiach obce dobudovať a vytvoriť tak bezpečnosť pri premávke a prechode.
1.1.5 Rekonštrukcia a oprava železobetónového mosta	Cez obec preteká tok rieky Čierna voda. Určitý úsek pretína cesta s mostom. Most je vysoko opotrebený a narušený vplyvom počasia i užívania. V nepriaznivých dažďoch a mokrom období sa zvyšuje aj hladina rieky a tým podmáča most zospodu, takto naruša jeho

	štruktúru. Žiada sa jeho celková rekonštrukcia.
1.1.6 Rekonštrukcia verejného osvetlenia	Verejné osvetlenie v obci je, avšak je efektívnejšie zabezpečiť nové svietidlá a prostriedky pre zvýšenie energetickej účinnosti a vytvorenie bezpečnosti i lepšej viditeľnosti na verejných priestranstvách pre obyvateľov v nočnom čase.
1.1.7 Vybudovanie kamerového systému	Zníženie prípadnej kriminality a zvýšenie bezpečnosti verejného života a spolunažívania obec rieši vybudovaním kamerového systému. V súčasnosti realizuje projekt pre osadenie piatich kamier i z prostriedkov MAS, pričom v celej obci je potrebné osadiť kamery v budúcnosti aj na ďalších priestoroch.
1.1.8 Rekonštrukcia, budovanie a oprava autobusových zastávok	Pre využitie autobusovej dopravy sú v obci dve zastávky, ktoré si žiadajú obnovu pre potreby vytvorenia prístrešku a miesta slúžiacich pre ľudí ako úkryt a priestor na čakanie v každom ročnom období.
1.2.1 Podpora poľnohospodárov a poľnohospodárskej činnosti	Územie obce je poľnohospodárskou oblasťou, keďže má vhodnú klímu a podnebie pre túto oblasť. Činnosti a práce s nimi súvisiace, resp. samotné pozemky a subjekty tu pôsobiace chce obec podporiť pre zabezpečenie novej sebestačnosti pri pestovaní plodín a rastlín, a chove živočíchov.
1.2.2 Zriadenie trhoviska	V obci chýbajú základné občianske služby, preto je zámerom vymedziť priestor v centre obce pre obchodníkov pre ponuku vlastných výrobkov na budúcom trhovisku. Osadiť sa plánuje aj prístrešok s určením miest pre dodávateľov.
1.2.3 Podpora zriadenia a zabezpečenia predajne potravín	Obyvatelia v súčasnosti majú poskytnuté 2x týždenne pekárské výrobky vďaka dochádzke dodávateľa vlastným dopravným prostriedkom do obce. Vedenie a zástupcovia obce sú si však vedomí potreby pravidelnejšieho prísunu potravín, hlavne pre menej mobilných, starších občanov, ale i ostatných. Zámerom je umiestniť unimobunku, alebo alternatívne priestory pre uskladnenie a ponuku potravín s denným prístupom.

Popis špecifických cieľov (projektov) pre prioritu 2. Sociálna oblasť

Špecifický cieľ (projekt)	Popis
2.1.1 Rekonštrukcia a modernizácia detského ihriska	V súčasnosti je detské ihrisko vybavené hojdačkou, šmýkačkou, ďalšie účelové komponenty je v pláne zaobstarat' a osadiť. Úpravu si žiada aj zeleň a vytvorenie bezpečného miesta, ktoré by sa doriešilo prípadne ohradením zeleňou. Podporila by sa tak pohybová činnosť detí, ako aj príležitosti pre stretávanie a spoznávanie miestnych obyvateľov.
2.1.2 Zabezpečenie multifunkčného športového ihriska	Multifunkčné športové ihrisko by malo rozšíriť možnosti športového a pohybového vyžitia všetkých vekových skupín ľudí. Priestor by vznikol aj pre súťaže, tréningy, turnaje a pod. podujatia s klubmi a športovcami

	z okolitých sídiel.
2.1.3 Budovanie cyklotrasy Dolný Chotár – Trstice a cyklotrasy Dolný Chotár – Kráľov Brod	Dolný Chotár je zaujímavý prírodným rázom, pričom túto danosť by sprístupnili budovaním cyklotrás dvoch rôznych ťahov. Cyklotrasy sa nachádzajú i blízkom okolí a je predpoklad napojenia sa na ne.
2.1.4 Rozvoj kultúrnych a športových aktivít	Obec usporadúva s určitou pravidelnosťou kultúrne podujatia, ako sú Obecné dni, Deň detí, Deň Mikuláša a spoločenské stretnutie s družobným partnerom Móríchida z MR. Organizácia takýchto aktivít si vyžaduje nemalé energie, na ktoré je v záujme vedenia využiť i rôzne externé prostriedky. Podobne je tak i v prípade športových udalostí. Vytvorením priestoru a okolností s náležitými prostriedkami, zdrojmi a záujemcami vzniká rozšírenie aj tejto oblasti života.
2.2.1 Podpora existujúcich partnerstiev	Obec vyvíja spoluprácu v rámci členstiev v ZMOS a MAS Stará Čierna voda. Členstvá sú založené aj na aktívnom podieľaní sa na výdavkoch kancelárie a administratívy, resp. na ďalších výdavkoch. V prípade cezhraničného partnerstva vznikajú výdavky na cestovanie, prípadne zabezpečenie uvítania a pohostenia partnerov.
2.2.2 Tvorba spoločných zámerov a ich realizácia	V partnerstvách vznikajú a odznievajú spoločné zámery, ktoré si vyžadujú spolufinancovanie, ako sú spoločné strategické dokumenty, plány, projekty a iná dokumentácia, ako aj výdavky na realizáciu spoločných cieľov.

Popis špecifických cieľov (projektov) pre prioritu 3. *Enviromentálna oblasť*

Špecifický cieľ (projekt)	Popis
3.1.1 Vybudovanie kanalizácie a ČOV	V obci chýba kanalizácia a je v záujme obce ju dobudovať i s dôrazom na zabezpečenie ochrany a zlepšenia úrovne životného prostredia. ČOV by mala slúžiť na kapacitu obce.
3.1.2 Zveľaďovanie a údržba verejnej zelene – zabezpečenie techniky a strojov	Verejné priestory je potrebné pravidelne udržiavať a vzhľadom na to, že ide o živú časť prírody, táto podlieha aj prírodným javom, počasiu, ale aj užívaniu obyvateľmi. Priebežne je v zámere obnoviť a revitalizovať tieto priestory, vysádzať novú zeleň a vegetáciu, o ktorú sa treba starať. Pri starostlivosti o zeleň sa používajú rôzne technické vybavenia, stroje a náčinia, ktoré tiež je nutné občas opraviť, kúpiť nové a pod.
3.1.3 Osveta v oblasti OH, ochrany ovzdušia a životného prostredia	Osveta predstavuje neoddeliteľnú súčasť prevýchovy, informovania a vzdelávania ľudí. V oblastiach ochrany ovzdušia, životného prostredia, alebo aj zavádzania systému triedenia, kompostovania a riešenia tematiky OH má obec už skúsenosti. Je však známe, že osvetu nikdy nie je dosť a preto v tomto procese chce zotrvať. Prostriedky osvetu obsahujú okrem elektronickej verzie

	dokumentácie aj príležitostná tlačaná forma komunikácie (letáky, brožúry, plagáty a i.) podľa potreby a účinnosti.
3.1.4 Budovanie zberného dvora	Podľa možností je v zámere vybudovať zberný dvor pre potreby miestneho obyvateľstva s možnosťou skladovania, zberu a separácie odpadov. Uvedený cieľ podlieha plánovaniu na úrovni technickej a projektovej dokumentácie, povolení a rozhodnutí. Podstatnú časť prostriedkov na uskutočnenie predstavuje získanie zdrojov na realizáciu.

C. IMPLEMENTAČNÝ PLÁN A PLÁN MONITOROVANIA

Implementačný plán je rozpracovaný spôsob, postupy a procesy vykazovania plnenia činností pre jednotlivé oblasti definovaním cieľov a krokov, pričom tieto zabezpečujú rýchlejšie, flexibilnejšie a transparentne ich dosahovanie. Pomocou indikátorov je možné vyhodnotiť východiskovú a cieľovú hodnotu projektov.

Spolu s *monitorovacím plánom* sa stanovuje časový harmonogram, mechanizmus monitorovania realizovaných aktivít, možnosti financovania a vyhodnotenie efektívneho využitia zdrojov.

Uvedené plány sa zosumarizovali v tzv. **akčný plán**, ktorý obsahuje špecifické ciele, predpokladaný termín realizácie, zdroje financovania a ukazovatele výstupu.

Za implementáciu, realizáciu i monitorovanie projektov, resp. dosahovanie cieľov je zodpovedné vedenie a zástupcovia obce, t.j. starosta a poslanci OZ. Vyplýva to z veľkosti obce, kedy obec, resp. obecný úrad nemá inú odbornú pracovnú silu, napr. projektového manažéra obce. Do úvahy možno brať spoluprácu s externými odbornými silami v prípade, ak vznikne možnosť na podanie žiadosti na čerpanie zdrojov z externých zdrojov, t.j. v oblasti projektového manažmentu, spracovania žiadostí, implementácii a administratívnom zdokladovaní, monitoringu, žiadosti o NFP, žiadosti o platbu, technickej, projektovej či inej podpornej dokumentácie k projektom investičného charakteru, vecného a finančného hodnotenia a i..

Monitorovanie sa žiada na úrovni celého strategického dokumentu PHRSR obce Dolný Chotár. Prvé hodnotenie a monitoring PHRSR obce Dolný Chotár sa vykoná rok po schválení tohto dokumentu. V ostatnom období sa tieto úkony urobia s ročným odstupom od naposledy vykonanej kontroly a monitoringu. Nevyklučuje sa zmena tohto času, ak si to vyžiada neočakávaný zvrät v napredovaní a dodržaní už existujúcich spomínaných cieľov obce, alebo pri ich doplnení a zmene.

Monitoring vykonávajú orgány, resp. osoby zastupujúce funkcie na úrovni samosprávy – obecného úradu, spoločne a pravidelne, a to **aspoň raz ročne**, aby zistili nakoľko sa darí naplňať stanovené zámery. V prípade potreby rozhodnú o prijatí opatrení na úpravu, zmenu a doplnenie PHRSR obce Dolný Chotár, v znení jeho najopodstatnenejších častí, predurčujúcich rozvoj obce a dodržanie už naplánovaných činností na realizáciu vytýčených cieľov.

Obce majú ďalej povinnosť zaslať *Správy o plnení PHRSR* **každoročne do 31. mája** príslušnému **VÚC** v zmysle § 12 zákona č. 539/2008 Z. z. o podpore regionálneho rozvoja v znení neskorších predpisov.

D. PLÁN VYUŽITIA ZDROJOV A FINANČNÝ PLÁN

Obec vo všeobecnosti je právnickou osobou, ktorá za podmienok ustanovených zákonom samostatne hospodári s vlastným majetkom a s vlastnými príjmami. Plány vo všeobecnosti znamenajú predurčenie budúcich stavov podľa aktuálne známych možností, potrieb, skúseností a ďalších kapacít na realizáciu konkrétnych zámerov daného subjektu alebo subjektov.

D.1 Majetok a rozpočet obce.

Majetkom obce sú veci vo vlastníctve obce a majetkové práva slúžiace na plnenie jej úloh a používané najmä na verejné účely, na výkon samosprávy obce a prípadne na podnikateľskú činnosť.

Všeobecným predpisom v oblasti majetkovoprávnej na úseku obcí je *zákon SNR č. 138/1991 Zb. o majetku obcí v znení neskorších predpisov*. Zákon o majetku obcí upravuje pravidlá a postup pri nakladaní s majetkom obce s cieľom zabezpečiť transparentné a hospodárne nakladanie s týmto majetkom na trhových princípoch. Zákon o majetku obcí upravuje aj pôsobnosť orgánov obce pri nakladaní s majetkom obce.

Štruktúra majetku obce k 31.12.2023 v EUR

tabuľka č. 17

Majetok obce	Stav k 31.12.23 v EUR	v %
<i>Ostatný dlhodobý nehmotný majetok</i>	3 500,-	0,05
<i>Stavby</i>	6 016 883,75	81,36
<i>Samostatné hnutelné veci a súbor hnutelných vecí</i>	680 581,43	9,20
<i>Dopravné prostriedky</i>	604 854,19	8,18
<i>Pozemky</i>	44 654,14	0,60
<i>Realizovateľné cenné papiere</i>	45 259,51	0,62
Spolu	7 395 733,02	100,00

Zdroj: OcÚ Dolný Chotár

V štruktúre majetku obce sa nachádzajú stavby, hnutelné veci, dlhodobý nehmotný majetok, pozemky, dopravné prostriedky a cenné papiere. Najväčší podiel z nich majú stavby, prevyšujú až 81 % z celého majetku obce.

Každá samospráva si tvorí na každý kalendárny rok vlastný rozpočet, ktorý tvorí základ jej finančného hospodárenia. Postavenie rozpočtu obce, jeho tvorbu a obsah, pravidlá rozpočtového hospodárenia ustanovuje osobitný zákon. Obecné zastupiteľstvo schvaľuje rozpočet obce a jeho zmeny, kontrolovať jeho čerpanie a schvaľovať záverečný účet obce a pod. vyplývajú z zákona č. 369/1990 Zb. o obecnom zriadení.

Rozpočet obce v EUR

tabuľka č. 18

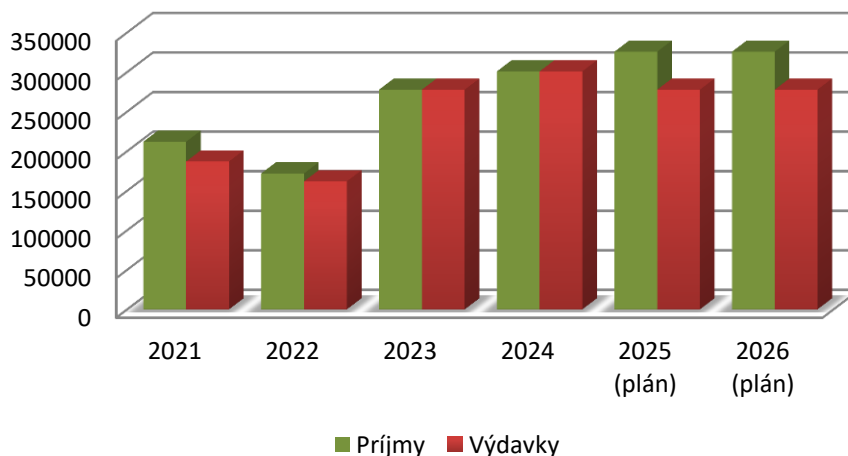
Rok	Príjmy	Výdavky	Rozdiel
2021	211 899,-	186 899,-	25 000,-
2022	171 800,-	161 800,-	10 000,-
2023	277 692,-	277 692,-	0
2024	300 819,-	300 819,-	0
2025 (plán)	325 692,-	277 692,-	48 000,-
2026 (plán)	325 692,-	277 692,-	48 000,-

Zdroj: OcÚ Dolný Chotár

V sledovanom období obec vykazovala pozitívny, alebo nulový hospodársky výsledok. V rámci plánovaného rozpočtu na najbližšie roky je predikcia s priaznivými výsledkom hospodárenia, závislí však od rôznych faktorov, ktoré môžu meniť tento stav. Príjmovú a výdavkovú časť tvorili a tvoria bežné a kapitálové položky, resp finančné operácie. Obec vytvára i rezervný a sociálny fond. Obec z predchádzajúcich období eviduje aj záväzky, podrobne rozvádzané v záverečnom účte obce.

Graf č. 4

Príjmy a výdavky



D.2 Finančný plán

V novom programovom období 2021-2027 nastali v oblasti strategického plánovania a riadenia a implementácie eurofondov viaceré zásadné zmeny. Zmena nastáva napr. i v rámci územného rozvoja. Samosprávne kraje vo svojich PHRSR môžu zapracovať tzv. Integrované územné investície (IUI). Integrovaný územný rozvoj v rámci územného programu by už teda nemal byť realizovaný výlučne formou dopytovo-orientovaných projektov. Uvedeným sa poukazuje na to, že obce môžu vo svojich stratégiách vytyčovať aj zámery v spolupráci s ďalšími samosprávami a subjektmi a vytvoriť spomínanú IUI, ktorú však potrebujú nahlásiť v čase zverejnených výziev príslušného kraja na VÚC, kedy orgán, ktorou je Rada partnerstva VÚC, rozhodne o zaradení takýchto projektov do vlastného zoznamu a zásobníka projektov

tak, aby mohli byť schválené projekty podľa príslušných podmienok financované a úspešne realizované.

Pre samosprávy je schodná aj alternatíva členstiev v ďalších právnych subjektoch, ako je tomu i v prípade obce Dolný Chotár, ktorá sa spolupodieľa na aktivitách v MAS Stará Čierna voda. Výhoda sa javí v spolupráci, ktorá i v tomto prípade viedla členov MAS Stará Čierna voda k vytýčeniu spoločných zámerov, ktoré uvádzajú v strategickom dokumente, *Spoločnom Programe rozvoja obcí MAS Stará Čierna voda*.

Pre naštartovanie rozvoja a realizáciu cieľov je dôležité stanoviť si finančný plán pre efektívny výkon. Je potrebné poznať vlastné kapacity, vývoj hospodárenia a možnosti dopĺňania rozpočtu aj z iných zdrojov.

Potenciálne zdroje na realizáciu opatrení a úloh PHRSR sú:

- vlastné zdroje – rozpočet obce,
- bankové úvery,
- štátne dotácie z účelových fondov,
- financie z národnej úrovne,
- štrukturálne fondy,
- nadácie, neinvestičné fondy,
- sponzoring podnikateľov, firiem, bankového sektora, súkromných osôb,
- združovanie prostriedkov verejnej a neverejnej sféry, atď.

V súčasnosti je v platnosti na úrovni štátu programovacie obdobie na roky 2021-2027 so smerodatnou dokumentáciou v rámci Programu Slovensko, Plánu obnovy, dotačných systémov orgánov štátnej správy a ďalších strategických dokumentov na úrovni krajov a subjektov regionálneho rozvoja (MAS, LEADER, mikroregióny a i.). Uvedené vedia poslúžiť ako zdroje na pokrytie nákladov spojených s dosahovaním zámerov obce. Dôležité je poznať konkrétne podmienky, ktoré sú dané v týchto strategických dokumentoch, ešte lepšie však vedieť obsah akurátnych výziev. Po ich znalostiach možno zosúladiť s nimi stanovené zámery obce s reálnymi kapacitami a danosťami.

Plánovaný rozpočet na jednotlivé prioritné oblasti v EUR

tabuľka č. 19

Prioritná oblasť	Programové obdobie 2024-2029
	Spolu v EUR
<i>Hospodárska oblasť</i>	571 500,-
<i>Sociálna oblasť</i>	159 500,-
<i>Enviromentálna oblasť</i>	3 071 000,-
SPOLU	3 802 000,-

Obec Dolný Chotár má stanovené tri prioritné oblasti. Najviac investícií má plánovaných v Enviromentálnej oblasti, pričom je dôležité si uvedomiť, že v jednotlivých oblastiach figurujú údaje v rámci intervenčnej matice i Akčného plánu, ktoré nemajú presné vyčíslenie, ale počíta sa s nákladmi –podľa potreby-, preto tabuľka **Plánovaný rozpočet na jednotlivé prioritné oblasti v EUR** tieto nezahŕňajú

Viaczdrojové financovanie špecifických cieľov/projektov by mala rozoberať tabuľka *Model viaczdrojového financovania-intervenčná matica*. Usmerňujúcim je však „**Akčný plán**“, ktorý tvorí prílohu č. 4. Do ohľadu sa brali aj neustále sa meniace trhové ceny príslušných položiek, ale aj novostanovené, v súčasnosti i nepoznané podmienky tej ktorej výzvy na možnosť čerpania prostriedkov formou žiadostí.

Model viaczdrojového financovania – intervenčná matica

tabuľka č. 20

Viaczdrojové financovanie							
Projekt	Celkové náklady	Verejné zdroje					Súkromné a i. zdroje
		EÚ	Štát	VÚC	Obec	Spolu	
1.1.1	39 500,-		35 000,-		PP	39 500,-	
1.1.2	41 500,-		35 000,-	1 500,-	PP	41 500,-	
1.1.3	31 000,-		26 500,-	1 500,-	PP	31 000,-	
1.1.4	102 000,-	81 600,-	9 000,-	1 500,-	PP	102 000,-	
1.1.5	151 500,-	128 000,-	7 500,-		PP	151 500,-	
1.1.6	51 000,-		44 000,-	2 000,-	PP	51 000,-	
1.1.7	41 000,-		20 000,-	2 000,-	PP	26 000,-	15 000,-
1.1.8	6 500,-		4 000,-	1 500,-	PP	5 500,-	1 000,-
1.2.1	20 500,-		18 000,-		PP	20 500,-	
1.2.2	25 500,-		20 000,-	1 500,-	PP	24 000,-	1 500,-
1.2.3	61 500,-		45 000,-	1 500,-	PP	49 500,-	12 000,-
2.1.1	10 500,-		8 000,-	700,-	PP	9 800,-	700,-
2.1.2	26 000,-		20 000,-	1 000,-	PP	24 000,-	2 000,-
2.1.3	123 000,-		110 000,-	2 000,-	PP	117 000,-	5 000,-
2.1.4	PP		PP	PP	PP	PP	PP
2.2.1	PP				PP	PP	
2.2.2	PP	PP			PP	PP	PP
3.1.1	3 071 000,-	2 456 000,-	308 000,-		PP	3 051 000,-	20 000,-
3.1.2	PP		PP	PP	PP	PP	PP
3.1.3	PP		PP	PP	PP	PP	PP
3.1.4	PP	PP	PP		PP	PP	

Vysvetlivka: PP – podľa potreby

Viaczdrojové financovanie spomenuté v tabuľke vyššie je plánom. Znamená to, že obec sa bude prispôbovať aktuálnym a reálnym možnostiam, ktoré mu budú dané vlastným rozpočtom, ako aj možnosťami a príležitosťami využitia externých zdrojov. Budú sa sledovať a zohľadniť sa podmienky pre čerpanie prostriedkov z cudzích zdrojov. Práve tieto fakty môžu určiť zmeny vo výškach podielov jednotlivých zdrojov na realizácii cieľov a projektov obce.

E. RIZIKÁ IMPLEMENTÁCIE A ICH PREVENCIA

Pri implementácii zámerov obce sa v súčasnosti javí za prípadné *riziko* neistota vyplývajúca z informácií o stave rozpočtu štátu a prebiehajúci proces rozhodovania o podmienkach existencie a fungovania orgánov na úrovni štátu, a následne i činnostiach, kompetenciách a povinnostiach orgánov na úrovni VÚC a verejnej správy - samospráv. V širších rozmeroch majú vplyv i udalosti na úrovni sveta na ekonomický trh, hospodárstvo a politiku štátov a tým pádom aj na život obyvateľstva vo všeobecnosti.

Ďalšie riziká:

- nedostatok vlastných zdrojov (finančných i ľudských),
- prehlbujúci až alarmujúci vývoj populačnej krivky – postupné starnutie populácie,
- nízky záujem obyvateľov o veci verejné – nezáujem aktívnej spolupráce a angažovanosti,
- časová náročnosť prípravy administratívnych úkonov pre získanie externej podpory – vrátane vybavenia povolení a vyjadrení od príslušných orgánov,
- všestranná zodpovednosť,
- neúspech pri schvaľovaní žiadostí a projektov pre čerpanie NFP môže spôsobiť nezáujem a vyčerpanosť,
- potreba externých odborníkov v oblasti projektového manažmentu, projektovej dokumentácie a i. – vysoká zaťaženosť, finančná náročnosť,
- príliš časté zmeny, ktoré určujú chod verejnej správy a potreba prispôsobovania sa (legislatíva,, zmeny kompetencií a zvyšujúce sa povinnosti a i.),
- neovplyvniteľné prírodné javy,
- v prípade členstiev v združeniach je náročné zjednotiť záujem do konkrétnej aktivity/aktivít a následná realizácia (potreba spoločného strategického dokumentu, žiada sa častá komunikácia – spoločné stretnutia a i.).

Spomenuté riziká sa týkajú samosprávy ako takej, tým pádom majú vplyv aj na jej zámery a ciele. Niektoré z nich vie vedenie obce riešiť v rámci priamej komunikácie so zainteresovanými subjektmi (záujem obyvateľstva, miestnych organizácií a okolité obce), niektoré však nevie ani ovplyvniť, resp. by si to žiadalo jednotný spoločný postoj viacerých samospráv (rozhodnutia a zmeny prichádzajúce z najvyšších úrovní -vláda, štát- pri určovaní kompetencií, zákonov a povinností subjektov verejnej správy).

Opatrenia, ktoré by napomohli riešiť riziká, sú skôr prirodzenou alternatívou a prirodzene vznikajúcim spôsobom. Myslí sa tu na pravidelné sledovanie zmien a diania týkajúcich sa plynulého chodu samosprávy, týkajúcich sa možností, ktoré samosprávam sú predurčené, t.j. mať konkrétne informačné zdroje a kanály, aby zodpovední vedeli promptne reagovať a využiť existujúce príležitosti. Nabráť skúsenosti pravidelnou účasťou na stretnutiach s ostatnými subjektmi verejnej správy, či už z blízkeho okolia, ale i na úrovni MAS, združenia miest a obcí, kraja a pod. Alternatívou sa javí aj spolupráca s odborníkmi, ktorí poskytujú služby na úrovni informovania, poradenstva a konzultácií, hlavne ak sa hovorí o samosprávach s nižším počtom administratívnej sily na úrovni obecného úradu. V oblasti financií je jednoznačné narábať s vlastným rozpočtom racionálne, navrhovať a plánovať rozpočtové položky s efektívnym dopadom a čo najpriateľnejším výsledkom.

Práve z titulu veľkosti obce a nízkej početnosti zamestnancov vrátane vedenia *zodpovednosť za monitorovanie a realizáciu opatrení*, resp. realizácia vytýčených cieľov pozostáva na štatutárnom orgáne. Podpornú pomoc môžu podľa potreby vyvinúť poslanci obecného zastupiteľstva a v ojedinelých prípadoch zamestnanci obecného úradu. Obec Dolný Chotár má za výhodu dlhodobé členstvo v združeniach, kde s určitou pravidelnosťou prebiehajú stretnutia a vymieňajú skúsenosti, informácie a postoje jedincov k aktuálnym potrebám a témam verejného života.

F. RIADENIE IMPLEMENTÁCIE

Všetky dôležité funkcie manažovania strategického plánovania spadajú v rámci obce Dolný Chotár do rúk starostu obce. Tieto funkcie zahŕňajú prípravu, realizáciu, kontrolu, monitorovanie a hlavne komplexné riadenie činností samosprávy. Jeho činnosť podporujú a na spolupráci sa podieľajú poslanci obecného zastupiteľstva. Účasť na aktivitách majú aj administratívni zamestnanci obecného úradu.

Vedenie obce sa spolieha aj na miestne obyvateľstvo. Ide hlavne o realizáciu takých aktivít, ktoré sa bezprostredne týkajú obyvateľov. Okrem kultúrnych a športových činností ide o spoločné úsilie o zveľádovanie zelene, o každodennú ochranu životného prostredia napr. dodržiavaním zavedených postupov a spôsobov separácie a nakladania s odpadmi. Ďalej je dôležité brať ohľad na vzájomný rešpekt z pohľadu vekových rozdielov, poskytnutie základných služieb zo strany obce smerom k obyvateľstvu.

Kontrolu a monitorovanie dosahovania vytýčených cieľov sa plánuje vykonať minimálne raz ročne v čase podľa uvádzaných v kapitole *C. Implementačný plán a plán monitorovania*. Vedenie obce si však vyhradzuje právo aj na častejšiu kontrolu, v závislosti od udalostí, ktoré ho budú viesť k potrebe flexibilného reagovania na podnety a možnosti v danom čase. Ak vzniknú dôvody na zapracovanie zmeny, aktualizáciu, alebo nové skutočnosti do svojich stratégií, vykoná sa tak podľa rozhodnutia vedenia, či na reálne žiadaný impulz iného subjektu, subjektov, okolia.

G. ODPORÚČANIA A POŽIADAVKY

Odporúčania a požiadavky vyplývajúce zo spracovania PHRSR nadobúdajú formu nepriamych prostriedkov, keďže analyzované potreby a predpoklady pre rozvoj obce, ktoré prekračujú kompetenciu územnej samosprávy, resp. ktoré sa viažu na kompetencie štátnej správy v oblasti regionálneho rozvoja alebo spolupracujúcich subjektov, nie sú priamo partnermi pri tvorbe PHRSR (napr. susedné samosprávy, subjekty podnikateľského a tretieho sektora a i.).

Verejná správa na Slovensku je organizovaná na troch úrovniach: štát – kraj – obec. Verejná správa je činnosť vykonávaná orgánmi štátnej správy, samosprávy a verejnoprávnymi inštitúciami pri zabezpečovaní verejných úloh. Obec Dolný Chotár so svojim PHRSR sa nachádza na **najnižšom stupni** verejnej správy, tým pádom jej **nevyplývajú** z neho **žiadne odporúčania na nižšie úrovne** strategického riadenia.

Odporúčania a požiadavky vyplývajúce zo spracovania PHRSR pre **nadradené úrovne** riadenia rozvoja sú: priamou účelovou dotačnou politikou štátu podporiť dobudovanie a prípadnú rekonštrukciu a renováciu základnej technickej infraštruktúry, ochranu životného prostredia a zdravia obyvateľov a znížiť administratívnu a časovú náročnosť pre získanie financií z dotačných prostriedkov a výkon činností samospráv.

Podotknúť sa žiada aj fakt, že strategické plánovanie sa začína zdola nahor, t.j. v prípade zohľadnenia súvislostí, vzťahov a vplyvov s ostatnými strategickými dokumentmi, rámcami a pod. je rozhodujúca potreba miestneho obyvateľstva zakotvená aj v strategických dokumentoch obcí a miest. Uvedené poukazuje na to, že stratégie na vyšších úrovniach by sa mali odvíjať od stratégií na najnižších bodoch verejnej sféry a postupne zostavovať programy a koncepcie s uvedením tejto skutočnosti.

Odporúčania a požiadavky na partnerské a spolupracujúce subjekty:

- **Obecný úrad Dolný Chotár** ako výkonný a administratívny orgán: - požaduje sa vytvoriť technické a administratívne zázemie pre implementáciu a monitoring PHRSR. Vyhľadať a nadviazať kontakty s odborníkmi spolupracujúcimi v oblastiach podporujúcich rozvoj obce.
- **Miestny obyvatelia, záujemcovia a aktéri z radu verejnosti** - očakáva sa podávanie pripomienok a návrhov k realizácii nástrojov PHRSR počas jeho implementácie a prípadná spolupráca a pochopenie.
- **Združenie miest a obcí galantsko-šalianskeho regiónu, Miestna akčná skupina Stará Čierna voda** - očakáva sa nachádzanie spoločných záujmových oblastí, ako aj prostriedkov na ich realizáciu, tým pádom plynulá spolupráca, pravidelná komunikácia s vedomím dodržania podmienok spolupráce zakotvených v dokumentoch spomínaných právnych subjektov. V rámci existujúcich sekretariátov zvýšiť aktivitu práce administratívnej sily a manažmentu – získanie dôležitých informácií pre samosprávy a členské subjekty, predkladať návrhy pre možnosti spolupráce, pre spoločné zámery a ich realizácia, vykonať

komunikačné a vybavovacie procesy jednotne pre všetkých zainteresovaných záujemcov z radu členov príslušnej organizácie pre príslušnú riešenú tematiku a problematiku - uľahčiť tak prácu zamestnancov OcÚ a i.

- **Orgány štátnej správy a regionálnej samosprávy** – očakáva sa spolupráca a konzultácie pri realizácii a implementácii nástrojov, ako aj poskytovanie informácií o aktuálnych možnostiach, nachádzanie konsenzov pri situáciách žiaduce rýchle riešenia a prípadná spolusúčinnosť pri realizácii. Zavádzať racionálne podmienky pre fungovanie samospráv a verejnej správy s promptnými a flexibilnými rozhodnutiami v prípade schvaľovania dotácií a prostriedkov z rôznych zdrojov štátnej správy a iných štruktúr v kompetencii spomínaných orgánov.

ZÁVER

Podľa geomorfologického členenia je obec súčasťou *Alpsko-Himalájskej sústavy*, v rámci nej je súčasťou podsústavy *Panónska panva*, provincie *Západopanónska panva*, subprovincie *Malá Dunajská kotlina*, oblasti *Podunajská nížina* a celku *Podunajská rovina*, časti *Salibská mokraď*.

Administratívne spadá do *Trnavského samosprávneho kraja* (TTSK), do *okresu Galanta*. Rozloha obce je **1 388,16** ha. K 31.12.2023 tu evidovali **341** obyvateľov, pričom hustota obyvateľstva predstavovala 25 obyvateľov na km².

Z obce a do obce vedie jedna cesta III. triedy 1346, ktorá ústí v obci. Takto ju možno definovať aj ako slepú uličku. Napriek tomu je vhodne napojená a dostupná do okolitých sídiel a miest. Obec vytvorila v minulosti početnú obecnú bytovú jednotku. Samotné prostredie má vidiecky charakter s príjemným prírodným zázemím. Pretekajú ňou toky riek *Čierna voda* a *Malý Dunaj*. I keď sa tu neregistruje chránené krajinné územie, nachádzajú sa v nej významné biotopy. Veľkým pozitívom obce je členstvo v *Združení miest a obcí galantsko-šalianskeho regiónu* a v *Miestnej akčnej skupine Stará Čierna voda*, ktoré môžu obci zabezpečiť podporu a rozvoj v niektorých oblastiach jej fungovania a existencie.

Ide o riešenie niekoľkých problematických bodov, ktorými sú napríklad potreba rekonštrukcie a modernizácie verejných budov a verejných priestorov, miestnych komunikácií, chodníkov a mosta, účelových ihrísk a hlavne zabezpečenie najzákladnejších občianskych služieb, keďže v obci chýba obchod s potravinami a rozličným tovarom. V minulosti tu pôsobila základná škola pre 1. stupeň s materskou školou, avšak v roku 2013 jej funkčnosť skončila. Vzdelanie i zdravotné služby občania navštevujú a vyhľadávajú v okolitých mestách a obciach. Podobne v obci nie je kostol, čo pre veľký počet nábožensky orientovaných obyvateľov predstavuje výdaj energií pre dojazd do najbližších miest. Riešená je však oblasť odpadového hospodárstva, zavedenou separáciou odpadov, osvetou o ochrane ovzdušia a ochrany životného prostredia.

Súčasnú vedu obce Dolný Chotár vynakladá úsilie pre prvotnú obnovu a aktualizáciu svojich strategických dokumentov, spolupracuje aktívne s členmi v partnerstvách a získava tak informácie a vymieňa skúsenosti pre kvalitný chod samosprávy. V rámci podrobnej analýzy miestnej problematiky sa sústreďuje na vytýčenie takých zámerov a cieľov, ktoré postupom rokov má v záujme riešiť, dosiahnuť elimináciu negatívnych javov a dopadov na život obyvateľov, tým pádom im vytvárať vhodné, uspokojivé a kvalitné životné podmienky pre život.

PRÍLOHY

ZOZNAM PRÍLOH

Príloha č. 1 *Záverečná správa*

Príloha č. 2 *Zoznam použitých zdrojov*

Príloha č. 3 *Zoznam skratiek*

Príloha č. 4 *Akčný plán*

Príloha č. 5 *Uznesenie o schválení Programu hospodárskeho rozvoja a sociálneho rozvoja obce Dolný Chotár na roky 2024-2029*

ZÁVEREČNÁ SPRÁVA

<i>Obec – zadávateľ tvorby stratégie:</i>	Dolný Chotár
<i>Administratívne začlenenie:</i>	okres Galanta, Trnavský samosprávny kraj
<i>Počet obyvateľov (31.12.2023):</i>	341
<i>Plánovacie obdobie:</i>	2024 – 2029
<i>Charakter dokumentu:</i>	spracovaný nový Program hospodárskeho rozvoja a sociálneho rozvoja obce
<i>Gestor spracovania aktualizácie PHRSR:</i>	Ladislav Culinka, starosta obce
<i>Koordinátor:</i>	Ing. Monika Matušková Boldižárová, externá odborná sila
<i>Člen riadiaceho tímu:</i>	Judita Keselyová, zamestnankyňa obecného úradu Bedecs Zsolt, poslanec OZ
<i>Časový harmonogram prípravy PHRSR:</i>	júl 2024 – október 2024
<i>Schválené:</i>	obecným zastupiteľstvom obce Dolný Chotár, dňa 12.3.2025 č. uznesenia 2/10/12032025
<i>PHRSR zverejnený:</i>	www.dolnychotar.sk

Program hospodárskeho a sociálneho rozvoja obce Dolný Chotár do roku 2022 stratilo svoju platnosť a aktuálnosť, preto nové vedenie obce zvolené v roku 2022 pristúpilo k obnove tohto strategického dokumentu. Vyhľadáním a nadviazaním spolupráce s externou odbornou silou pripravilo súčasný Program hospodárskeho rozvoja a sociálneho rozvoja obce Dolný Chotár na roky 2024-2029 (ďalej len PHRSR). V úvode prípravný tím zostavil „Vstupnú správu“, ktorá bola zverejnená na fyzickej a elektronickej úradnej tabuli obce slúžiac ako informatívny materiál pre obyvateľov a verejnosť s možnosťou zapojenia sa do zhotovenia obsahu PHRSR. Zverejneniu predchádzalo predloženie Vstupnej správy poslancom obecného zastupiteľstva na schválenie.

Ako vstupy pri spracovaní PHRSR poslúžili rôzne odborné informačné pramene, čím sa dospelo k nasledovným zisteniam, obsiahnutých v analytickom obsahu PHRSR:

- čerpanie externých zdrojov prebiehalo úspešne pre oblasť riešenia časti miestnych komunikácií, pre zavedenie bezpečnosti na verejných priestoroch osadením kamerového systému a v oblasti podpory fungovania *Dobrovoľného hasičského zboru* v obci.

- populačná krivka je v posledných rokoch relatívne stabilná, avšak dielčie ukazovatele vykazujú nárast počtu poproduktívneho obyvateľstva a nízku natalitu,

- v rámci zamestnanosti sa štatisticky dosahuje pokles počtu uchádzačov o zamestnanie, čo však spôsobuje premenlivosť v používaných opatreniach príslušného ministerstva,

- infraštruktúra obce si vyžaduje rekonštrukciu, modernizáciu a obnovu na úrovni verejných budov i verejných priestorov, športovísk i komunikačných dostupností,

- odpadové hospodárstvo je síce priebežne riešené, ale osвета a prostriedky na elimináciu čiernych skládok, na správne triedenie a nakladanie s odpadmi je vždy potrebná, podobne ako zavádzanie krokov pre zhodnocovanie BRO. Pozitívom je aktívna činnosť osvetu pre ochranu ovzdušia.

- obec nespadá do NATURY 2000 a nie je územím spadajúcim do CHKO; nachádzajú sa tu však hodnotné biotopy; preteká obcou tok rieky *Čierna voda* a *Malý Dunaj*,

- obec je vysoko poľnohospodársky hodnotné územie, preto podpora tejto oblasti je vítaná,

- podnikateľskej činnosti sa ujíma niekoľko záujemcov z radu obyvateľov,

- bytová politika bola v obci zabezpečená v minulosti výstavbou viacpočetných obecných bytov. Plynofikácia a kanalizácia však v obci chýba.

- potrebné je vykonať úkony spojené s vysporiadaním vlastníctva k pozemkom a nehnuteľnostiam, resp. prekonať exekučné procesy,

- veľkým nedostatkom je neexistencia občianskych služieb na báze zabezpečenia základných potrieb, ako sú potraviny a každodenne používaný rozličný tovar. V tejto sfére vedenie obce vynakladá úsilie o vytýčenie miesta a priestoru s každodennou obslužnosťou predmetných služieb v rámci svojich možností.

- podobne v obci nie je kostol pre uspokojenie duchovného života veriacich,

- mládež a obyvatelia potrebujú vynaložiť energie pri dochádzke i za vzdelaním a zdravotnými či sociálnymi službami v blízkych sídlach - obciach a mestách,

- výhodou obce je členstvo v *ZMOS* a *MAS Stará čierna voda*, čo môže prispieť k určitému rozvoju obce, prinajmenej stretávaním sa zástupcov partnerov dochádza k výmene skúseností, informácií a k stanoveniu a realizácii potencionálnych spoločných zámerov,

- pozitívom je i dlhšie družobné partnerstvo s obcou *Mórichida* z Maďarskej republiky, kde sa javí alternatívne využitie spolupráce v rámci cezhraničných príležitostí.
- podporu pre fungovanie samosprávy a zabezpečenie všestranného rozvoja obce predstavuje občianske združenie *Pre Dolný Chotár*.

Podrobnejšie sú zámery obce rozpísané v prílohe č. 4 v „*Akčnom pláne*“. Dohliadalo sa na riadenie, monitoring, kontrolu a realizačnú fázu, ďalej na finančné a implementačné plánovanie, ktoré sú tiež upresnené v rozvojovej a plánovacej časti PHRSR.

Počas spracovania PHRSR prebiehala priebežná komunikácia zástupcov prípravného tímu, a to pri získavaní údajov a informácií o riešenom subjekte, pri zabezpečení kontroly ich správnosti, definovaní aktuálnych potrieb i potrieb v budúcnosti, zosúladenie obsahu jednotlivých kapitol tak, ako sa v čase spracovania javilo za najvhodnejšie so zohľadnením výhľadu i do strednodobej budúcnosti.

Po kontrole hrubej verzie PHRSR sa zostavil „*Návrh PHRSR*“, ktorý bol predstretý poslancom obecného zastupiteľstva na pripomienkovanie a bol zverejnený na úradnej tabuli obce pre možnosť pripomienkovania verejnosťou. Dokument bol postúpený príslušnému orgánu na posudzovanie podľa Zákona č. 24/2006 Z. z. o posudzovaní vplyvov na životné prostredie.

ZOZNAM POUŽITÝCH ZDROJOV

1. cdb.sk
2. crz.gov.sk
3. e-obce.sk (identifikácia obce)
4. www.mfsr.sk/sk/media
5. <https://mirri.gov.sk/aktuality>
6. mojaobec.statistics.sk
7. monitoringmsp.sk/wp-content/uploads/2023/08/Analyza_podnik_prostredia_2023.pdf
8. nr.cykloportal.sk/trasy
9. openiazoch.zoznam.sk/financie/slovensko-rychlo-starne-podiel-seniorov-u-nas-rastie-druhy-najvyssim-tempom-v-europskej-unii/
10. Program hospodárskeho a sociálneho rozvoja obce Dolný Chotár na roky 2015-2022
11. Program hospodárskeho rozvoja a sociálneho rozvoja Trnavského samosprávneho kraja 2022 – 2030
12. Regionálny územný systém ekologickej stability okresu Galanta (2019)
13. scitanie.sk (Sčítanie obyvateľov, domov a bytov 2021)
14. shmu.sk
15. slovak.statistics.sk (Bilancia pohybu obyvateľstva podľa obcí – 2013; Demografia a sociálne štatistiky; Mestská a obecná štatistika;)
16. sk.wikipedia.org
17. sodbtn.sk
18. sopsr.sk
19. trnava-vuc.sk/zivotne-prostredie/projekt-life-ip-zlepsenie-kvality-ovzdušia/
20. upsvr.gov.sk
21. Územný plán obce Dolný Chotár
22. Vízia a stratégia rozvoja Slovenska do roku 2030 (mirri.gov.sk)
23. www.orsr.sk
24. www.trnava.sk/aktualita/13606/kvalita-ovzdušia-vplyva-na-nas-vsetkych
25. www.zrsr.sk
26. Zákon č. 138/1991 Zb. z. o majetku obcí
27. Zákon č. 369/1990 Zb. z. o obecnom zriadení
28. Zákon č. 539/2008 Z. z. o podpore regionálneho rozvoja

ZOZNAM SKRATIEK

abs. – absolútna (hodnota)

a i. – a iné

a.s. – akciová spoločnosť

BRO – biologicky rozložiteľný odpad

č. – číslo

ČOV – čistička odpadových vôd

DHM – dlhodobý hmotný majetok

DHZ – dobrovoľný hasičský zbor

EÚ – Európska Únia

FO – fyzická osoba

g – gram

GSM – Globálny systém mobilných

kommunikácií ha – hektár

Kčs – koruna československá

km – kilometer

KO – komunálny odpad

kV - kilovat

LEADER – Liaison Entre Actions de Développement de le Économie Rurale
(spájanie aktivít, ktoré podporujú hospodársky rozvoj vidieka)

m – meter

MAS – miestna akčná skupina

MF SR – Ministerstvo financií Slovenskej republiky

mm – milimeter

m n. m. – metrov nad morom

MPSVaR – Ministerstvo práce, sociálnych vecí a rodiny

MR – Maďarská republika

MŠ s VJM – materská škola s vyučovacím jazykom

maďarským NFP – nenávratné finančné prostriedky

NR SR – Národná rada Slovenskej republiky

TTSK – Trnavský samosprávny kraj

OcÚ – obecný úrad

ods. – odsek

OH – odpadové hospodárstvo

OZ – obecné zastupiteľstvo

PHSR – program hospodárskeho a sociálneho
rozvoja pod. - podobne

PO – právnická osoba

PPA – Pôdohospodárska platobná agentúra
s - sekunda

SODB – sčítanie obyvateľov, domov a bytov

SR – Slovenská republika

s.r.o. – spoločnosť s ručením obmedzeným

stor. - storočie

sv. – svätý

SZM – Slovenský zväz mládeže

ŠM – štátny majetok

šk. r. – školský rok

ŠR – štátny rozpočet

ŠÚ SR – Štatistický úrad Slovenskej republiky

t – tona

t.j. – to jest

tzv. - takzvané

UoZ – uchádzač o zamestnanie

ÚPD – územnoplánovací dokument

UPSVaR GA – Úrad práce, sociálnych vecí a rodiny Galanta

ust. – ustanovenie

VN – vysoké napätie

VÚC – vyšší územný celok

VZN – všeobecne záväzné nariadenie

Zb. – zbierka

ZMOS – Združenie miest a obcí Slovenska

ZSE – Západoslovenská energetika

ZVN – zvlášť vysoké napätie

Z. z. – zbierka zákonov

ŽP – životné prostredie

Akčný plán obce Dolný Chotár na roky 2024-2029

Priorita 1 Hospodárska oblasť					
Strategický cieľ/Špecifický cieľ (projekt)	Termín	Financovanie			Ukazovateľ výstupu/indikátor
		Zdroj	Celkové náklady	Vlastné náklady	
1.1 Zvýšenie úrovne a kvality občianskej a technickej infraštruktúry					
1.1.1 Rekonštrukcia obecného úradu a oplotenie jeho areálu	2025 - 2029	ŠR/V	39 500,-	PP	Rozloha obnovenj strechy, fasády, okien a dverí, počet zrekonštruovaných priestorov, druh využitej alternatívnej energie – % úspory energií, dĺžka nového oplotenia.
1.1.2 Rekonštrukcia kultúrneho domu a oplotenie jeho okolia	2025 - 2029	ŠR/VÚC/V	41 500,-	PP	Rozloha obnovenj strechy, fasády, okien a dverí, počet zrekonštruovaných priestorov, druh využitej alternatívnej energie – % úspory energií, dĺžka nového oplotenia.
1.1.3 Rekonštrukcia a oplotenie cintorína	2025 - 2029	ŠR/VÚC/V	31 000,-	PP	Zrekonštruovaná plocha, dĺžka nového oplotenia.
1.1.4 Rekonštrukcia, budovanie, oprava a údržba miestnych komunikácií a chodníkov	2025 - 2029	EÚ/ŠR/VÚC/V	102 000,-	PP	Dĺžka zrekonštruovaných, nových, opravených komunikácií a chodníkov.
1.1.5 Rekonštrukcia a oprava železobetónového mosta	2025 - 2029	EÚ/ŠR/V	151 500,-	PP	Zrekonštruovaná a opravená plocha.
1.1.6 Rekonštrukcia verejného osvetlenia	2025 - 2029	ŠR/VÚC/V	51 000,-	PP	Počet nových zdrojov osvetlenia, typ osvetlenia-% úspora energií.

Program hospodárskeho rozvoja a sociálneho rozvoja obce **Dolný Chotár 2024-2029**

1.1.7 Vybudovanie kamerového systému	2025 - 2029	ŠR/VÚC/MAS/ V	41 000,-	PP	Počet kamier a príslušenstva, počet osadení, centrála.
1.1.8 Rekonštrukcia, budovanie a oprava autobusových zastávok	2025 - 2029	ŠR/VÚC/V/iné	6 500,-	PP	Počet zrekonštruovaných, vybudovaných a opravených zastávok.
1.2 Podpora podnikateľskej sféry					
1.2.1 Podpora poľnohospodárov a poľnohospodárskej činnosti	2025 - 2029	ŠR/V	20 500,-	PP	Počet podporených subjektov, druh podporenej činnosti, výsledná efektívnosť podpory.
1.2.2 Zriadenie trhoviska	2025 - 2029	ŠR/VÚC/V/iné	25 500,-	PP	Veľkosť/plocha trhoviska, počet miest.
1.2.3 Podpora zariadenia a zabezpečenia predajne potravín	2025 - 2029	ŠR/VÚC/V/iné	61 500,-	PP	Počet predajní, rozloha predajne a pod.
Priorita 2 Sociálna oblasť					
Strategický cieľ/Špecifický cieľ (projekt)	Termín	Financovanie			Ukazovateľ výstupu/indikátor
		Zdroj	Celkové náklady	Vlastné náklady	
2.1 Rozvoj kultúrnych a športových aktivít					
2.1.1 Rekonštrukcia a modernizácia detského ihriska	2025 - 2029	ŠR/VÚC/V/iné	10 500,-	PP	Počet zrekonštruovaných a zmodernizovaných ihrísk, počet príslušenstva a prostriedkov pre účely ihriska, plocha ihriska.
2.1.2 Zabezpečenie multifunkčného športového ihriska	2025 - 2029	ŠR/VÚC/V/iné	26 000,-	PP	Počet ihrísk, plocha a kapacita ihriska, účel využitia.
2.1.3 Budovanie cyklotrasy Dolný Chotár – Trstice a cyklotrasy Dolný Chotár – Kráľov Brod	2025 - 2029	EÚ/ŠR/VÚC/ MAS/V/iné	123 000,-	PP	Dĺžka cyklotrasy, typ zaťaženia, technicko-inžiniersky charakter cyklotrasy.
2.1.4 Rozvoj kultúrnych a športových aktivít	priebežne	ŠR/VÚC/V/iné	PP	PP	Počet aktivít, počet účastníkov, počet dobrovoľníkov, charakter

Program hospodárskeho rozvoja a sociálneho rozvoja obce **Dolný Chotár 2024-2029**

					aktivít.
2.2 Upevňovanie partnerstiev a spolupráce					
2.2.1 Podpora existujúcich partnerstiev	2024-2029	V	PP	PP	Počet partnerstiev
2.2.2 Tvorba spoločných zámerov a ich realizácia	priebežne	V/EÚ/MAS/dotácia	PP	PP	Počet projektov a spoločných aktivít
Priorita 3 <i>Enviromentálna oblasť</i>					
Strategický cieľ/Špecifický cieľ (projekt)	Termín	Financovanie			Ukazovateľ výstupu/indikátor
		Zdroj	Celkové náklady	Vlastné náklady	
3.1 Rozvinutie činností pre ochranu životného prostredia a zefektívnenie odpadového hospodárstva					
3.1.1 Vybudovanie kanalizácie a ČOV	2025 - 2029	EÚ/ŠR/V/MAS	3 071 000,-	PP	Dĺžka kanalizácie, počet prípojok, kapacita ČOV a technické vybavenie.
3.1.2 Zveľad'ovanie a údržba verejnej zelene – zabezpečenie techniky a strojov	priebežne	ŠR/VÚC/V/iné	PP	PP	Počet novo osadenej vegetácie, druh vegetácie, počet a druh techniky a strojov pre údržbu zelene.
3.1.3 Osveta v oblasti OH, ochrany ovzdušia a životného prostredia	2025 - 2029	ŠR/VÚC/V/iné	PP	PP	Druh osvety, počet výtlačkov, počet oslovených domácností, počet dobrovoľníkov.
3.1.4 Budovanie zberného dvora	do 2029	EÚ/ŠR/V	PP	PP	Kapacita, plocha, technika

Vysvetlivky: V – vlastné zdroje

VÚC- vyšší územný celok

EÚ – nenávratné finančné prostriedky z EÚ

ŠR – štátny rozpočet

MAS – Miestna akčná skupina/ LEADER

iné – podpora nadácií, občianskych združení atď.

PP – podľa potreby



Program hospodárskeho rozvoja a sociálneho rozvoja obce **Dolný Chotár 2024-2029**